

E. BERIO

NUOVE SPECIE E GENERI DI NOCTUIDAE AFRICANE  
E ASIATICHE E NOTE SINONIMICHE

Parte II (\*)

a) SUBFAM. HADENINAE - (Africa e Asia)

**Nyodes succincta** n.sp.

♂ - Vicina a *barnsi* Prout per la forma delle antenne e quella delle valve. Sulle Ali anteriori manca la grande macchia nera sfumata dopo la postmediana, sotto la cellula. Il colore fondamentale è più verde che giallastro. Sulle ali posteriori una linea mediana nera quasi retta dalla costa all'arrivo della vena 8 all'angolo anale, un poco angolata in fuori sulla vena 4. Un punto nero nella cellula. L'edeago è simile a quello di *barnsi* Prout ma porta un solo cornuto.

Holotypus ♂: Ikonda, 18-II-1971 - Prep. Berio N° 4835.

**Dicerogastra** Fletch. e **Melionica** Berio

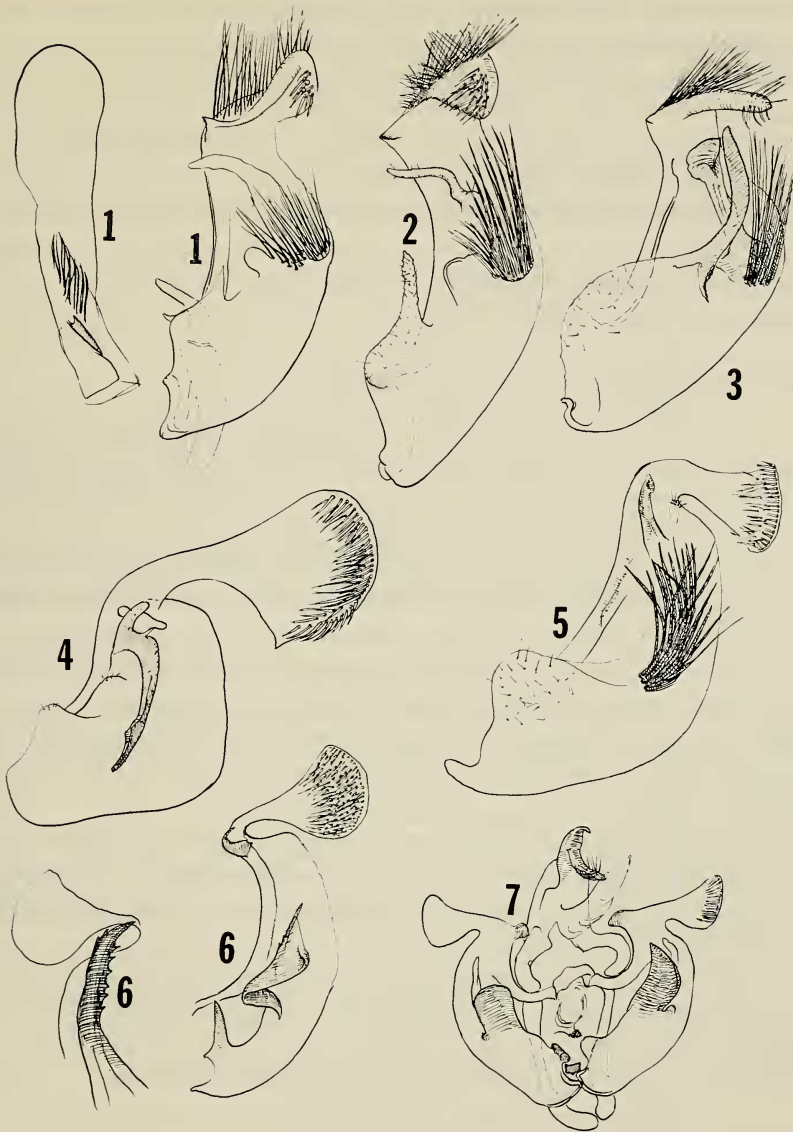
All'esame dell'apparato genitale i due generi sembrano molto vicini, tuttavia debbono esser tenuti distinti sia per l'aspetto esterno sia perchè l'unico elemento di somiglianza degli apparati è dato dal pennello di setole che si sprigiona dalla lamina interna della valva. Il cucullus, viceversa, è ben diverso perchè mentre in *Dicerogastra* è normale come in molte Hadeninae, e cioè a forma di racchetta tondeggianti in *Melionica* è abbattuto come si vede agevolmente dalle figure.

Appartengono a *Melionica* «*Eriopygodes*» *albipuncta* Gaede (Visto il typus) e probabilmente «*Borolia*» *bertha* Schs.

**Dicerogastra ikondae** n. sp. (fig. 5)

♂♀ - Capo, torace, addome e ali anteriori bruno scuri, ali posteriori bianche, soffuse di grigio-bruno nella ♀.

(\*) Vedasi la parte I<sup>a</sup> in Mem. Soc. Ent. It. 1972, pp. 169-182.



Figg: 1. *Melionica albipuncta* (Gaede) typus, valva, eedeago; 2. *Melionica rubella* Berio typus, valva; 3. *Melionica fletcheri* Berio typus, idem; 4. *Omphalestra caelebs* Grbg. idem; 5. *Dicerogastra ikondae* Berio, typus, idem; 6. *Odontestra ferox* Berio, typus, valva; 7. *Aspidifrontia semiarcuata* Berio, typus, apparatus.

Sulle anteriori disegni bruno neri molto poco visibili: una subbasale alla costa, un'antemediana ondulata, claviforme assente, orbicolare grande, rotonda, reniforme grande, caudata da un'ombra mediana ondulata, postmediana fortemente incurvata in dentro sotto la cellula, frange concolori segnate alla base da una linea sottilissima chiara; inferiormente anteriori grigiastre e posteriori come superiormente; tracce di una linea mediana curva sulle 4 ali.

Apparato genitale del tipo che caratterizza il genere, valva come in figura.

Holotypus ♂: Ikonda, 17-III-1971 - Prep. Berio N° 4873.

Allotypus ♀: Ikonda, 18-III-1971.

### **Melionica fletcheri** n. sp. (fig. 3)

♂ - Vicina, anche per statura, alla seguente e ad *albipuncta* (*Eriopygodes*) Gaede, che va trasferita a questo genere. Capo, torace, zampe, ali anteriori bruno rosso carico, addome bruno, ali posteriori giallastre.

Sulle anteriori vi sono solo disegni finissimi poco visibili; una sfumatura bruna lungo la vena inferiore della cellula dalla base all'antemarginale, un trattino bruno sulla vena superiore della cellula prima della reniforme. Mancano le linee trasverse tranne la postmediana arcuata dalla costa al margine interno, formata di una serie di minutissimi punti bruni; manca la claviforme e l'orbicolare; la reniforme è rappresentata da un puntino bruno che, nella parte inferiore è contornato da una mezza « c » del colore del fondo, incisa nella sfumatura bruna longitudinale dell'ala.

Inferiormente ali anteriori brune tranne nel campo compreso tra la vena inferiore della cellula, la vena 2 e il margine interno, che è giallastro paglierino come le posteriori le quali portano la costa leggermente tinta di bruno rossiccio.

L'apparato genitale ♂ è pure simile alle due citate sopra; le valve sono però asimmetriche e l'ipofallo porta una protrusione conica allungata.

Holotypus ♂: Ikonda, 18-III-1971 - Prep. Berio N° 4896.

### **Melionica rubella** n. sp. (fig. 2)

♂♀ - Un po' minore di statura delle altre *Melionica* sinora note. Capo, torace, ali anteriori bruno rossastro, ali posteriori grigiastre nei due sessi. Sulle anteriori si distinguono, in bruno, una antemediana

curvata in fuori e una postmediana quasi diritta dalla costa al termine della cellula poi di qui arcuata in dentro. Essa arriva al margine interno piuttosto vicina all'antemediana. Un'antemarginale sfumata, angolosa e irregolare. Inferiormente ali bruno rossastre con una linea mediana curva.

È una specie molto variabile; il colore va da rosso cupo mattone a giallastro; varia anche il percorso della postmediana che può gettarsi nel margine interno più o meno vicina all'antemediana; le linee possono apparire più o meno, o mancare del tutto, riempite di giallastro, più o meno confluenti; può presentarsi un piccolo punto bianco nell'angolo esterno inferiore della cellula. Tutte queste forme estreme sono legate da esemplari di passaggio e non credo sia il caso di dar loro dei nomi. L'apparato porta le caratteristiche del genere, come si vede in figura. Holotypus ♂: Ikonda, 9-III-1971 - Prep. Berio N° 4882.

Allotypus ♀: Ikonda, 18-III-1971.

Numerosissimi esemplari.

#### **Omphalestra caelebs** (Grbg) (fig. 4)

*Omphalestra caelebs* (Grbg) = *Hadena caelebs* (Grbg-Gaede)

#### **Aspidifrontia oblata** n. sp. (fig. 8)

♂ - Cratere frontale ampio, portante nel mezzo una seconda ampia protuberanza a sommità appiattita e cosparsa di piccoli crateri. Capo e torace bruni, ali anteriori bruno chiare. Sull'unico esemplare (che è in cattive condizioni di conservazione, e impregnato di unto) appare un'antemediana obliqua in fuori dalla costa al margine interno, leggermente ondulata nella parte inferiore, una postmediana dalla reniforme al margine interno, inclinata in dentro, una prelibale lunulata, una reniforme più chiara del fondo e una serie di tacche bruno nere alla costa, prima dell'apice. Ali inferiori bianche.

L'apparato copulatore è vicino ma ben differente da quello di *A. radiata* Hmps.; gli arpagoni, asimmetrici, hanno la forma di cui in figura.

Holotypus ♂: Saranda, C. Africa, 14-II-1933 (Kampf).

#### **Aspidifrontia semiarcuata** n. sp. (fig. 7)

♂ - Simile a *biarcuata* Berio (V. Ann. Mus. Civ. St. Nat. Genova, 1964, LXXIV: 225) se ne distingue esternamente perchè la larga

fascia biancastra che partendo dalla base dell'ala anteriore arriva al tornus, qui viene interrotta nettamente al suo incontro con la postmedia.

Capo, torace, ali anteriori bruno fulvo scuro, sulle quali spicca la reniforme biancastra collegata con la larga fascia di cui si è detto. Ali posteriori bianco giallastre. Inferiormente anteriori bruno grigie, posteriori largamente tinte di bruno all'apice.

L'apparato ♂ si distingue per avere l'arpagone destro molto meno appuntito e il sinistro sub-quadrato anzichè tondeggiante: per il resto è molto simile a *biarcuata*.

Holotypus ♂: Ikonda, 25-III-1971 - Prep. Berio N° 4917.

### **Odontestra (?) ferox** n. sp. (fig. 6)

♂♀ - Palpi, capo, torace nerissimi opachi, addome grigio biancastro; petto e zampe grigi, ventre grigio-bruno. Ali anteriori bruno scure con disegni neri, posteriori bianchissime, con una larga banda marginale grigia sfumata nella ♀.

Subbasale a zig-zag; antemediana quasi retta e perpendicolare, rivolta in dentro alla costa e al margine interno, claviforme molto grande, orbicolare ovale, reniforme caudata in dentro nella parte bassa, piena di scaglie giallastre chiare, postmediana arcuata in fuori dalla costa alla vena 3 e di qui al margine arcuata in dentro; linea limbale chiara fortemente dentata, più pronunciatamente sulle vene 3 e 4, frange brune. Lo spazio tra la subbasale e l'antemediana è riempito di nero profondo opaco, come l'interno della claviforme e lo spazio tra la parte superiore della postmediana e la limbale. Costa rosea tra l'orbicolare e la reniforme; la vena 2 sottilmente segnata in rosa dalla cellula alla postmediana. Inferiormente anteriori grigie con la costa sino a  $2/3$  e le frange rosa; posteriori bianchissime con traccia di una postmediana sulle vene. Apparato genitale: uncus con subuncus, valve asimmetriche, come in figura, per la forma dell'arpagone. Se non fosse per la fronte, che è perfettamente liscia e non protuberante, si potrebbe ritenere una *Aspidifrontia*.

Holotypus ♂: Ikonda, 17-III-1971 - Prep. Berio N° 4872.

Allotypus ♀: Ikonda, 17-IV-1971.

### **Leucania exclamans** n. sp. (fig. 9)

♂ - Esemplare rovinato, sul quale si rilevano però i seguenti caratteri distintivi.

Capo, torace, ali anteriori, addome giallo paglia chiari. Ali posteriori bianche jaline.

Sulle anteriori sono segnate in nero: una grossa linea longitudinale dalla base a poco oltre l'attacco della vena 2 alla cellula lungo la piega submediana; una macchia nera nella cellula, longitudinale, seguita da un punto nero nel luogo della reniforme. Le due macchie formano un segno di esclamazione la cui asta però è appuntita dalla parte opposta al punto. Tra l'apice e la vena 3 una macchia triangolare nera sfumata. Inferiormente ali biancastre; sulle anteriori si ripete il punto nero al luogo della reniforme.

Valva come in figura.

Holotypus ♂: Ikonda, 15-XI-1970.

**Mythimna** - Secondo FRANCLEMONT e CALORA debbono essere tenute distinte sotto il nome *Mythimna* solo le specie simili a *turca*, mentre tutte le altre simili a *vitellina*, debbono esser tenute genericamente distinte sotto il nome *Aletia* Hbn. È noto che la riunione di *turca* con le altre, sotto il gen. *Mythimna*, è stata operata da BOURSIN, che si basava sulla evidente somiglianza degli apparati genitali, che del resto anche CALORA riconosce essere molto vicini. BOURSIN per contro faceva di *Leucania* un sottogenere di *Mythimna*, come recentemente si sono considerati sottogeneri anche *Acantholeucania* Rgs. *Vietteania* e altri. Per il gruppo di *unipuncta* Haw. FRANCLEMONT e CALORA adottano il genere *Pseudaletia* Francl.

In questo lavoro io seguo questa sistematica:

Gen.: *Mythimna* Ochs (= *Aletia* Hbn.) per l'identico schema dell'apparato.

Gen. *Leucania* Ochs - per la peculiare forma del cucullo e la mancanza di corona.

Gen. *Acantholeucania* Rgs. per la peculiarità della spina della valva, trovata da RUNGS in tre specie (*loreyi*, *loreymima*, *pseudoloreyi*), e da me in una quarta specie (*ptyonophora* Hmps.)

Gen. *Pseudaletia* Francl. per il gruppo di *unipuncta*.

Restano poi, a parte, gli altri generi aventi caratteristiche speciali come *Vietteania*, *Boursinania*, *Mythimima* ecc.

Una revisione mondiale del gruppo sarebbe sommamente desiderabile.

**Mythimna pseudaletiana** n. sp. (fig. 11)

♂ - Aspetto esteriore di una piccola *unipuncta*; capo, torace, addome ventre grigiastri; un ciuffo nero alla base dell'addome. Ali anteriori rosa sporco, picchiettato di piccolissimi atomi neri, si nota solo la reniforme come un cerchietto chiaro all'estremo della vena inferiore della cellula, pure chiara, e una serie di punti neri postmediani sulle vene, che formano un arco poco prominente. Ali posteriori brune con le frange chiare. Inferiormente ali biancastre coperte di scaglie brillanti; un segno nero alla costa, poco prima dell'apice, sulle anteriori.

Apparato come in figura.

Holotypus ♂: N.E. Burma, Kambaiti, 7000 ft., 9-IV-1934 (R. Malaise)  
- Prep. Berio N° 4588. Al Museo di Stoccolma.

Paratypus ♂: idem 21-IV. - Prep. Berio N° 4587. In collezione mia.

**Mythimna kambaitiana** n. sp. (fig. 14)

♂ - Esemplare pessimo da non poter quasi essere descritto. Capo torace e ali anteriori giallastri, posteriori bruno chiare. Sulle anteriori non si distingue che un'ombra nera lungo la piega mediana, sfumata ed evanescente verso il limbo.

Caratteristica è la forma della valva, il cui cucullus porta due punte sul lembo superiore, oltre agli altri caratteri risultanti in figura.  
Holotypus ♂: N.E. Burma, Kambaiti, 7000 ft., 30-V-1934 (R. Malaise)  
- Prep. Berio N° 4585. Al Museo di Stoccolma.

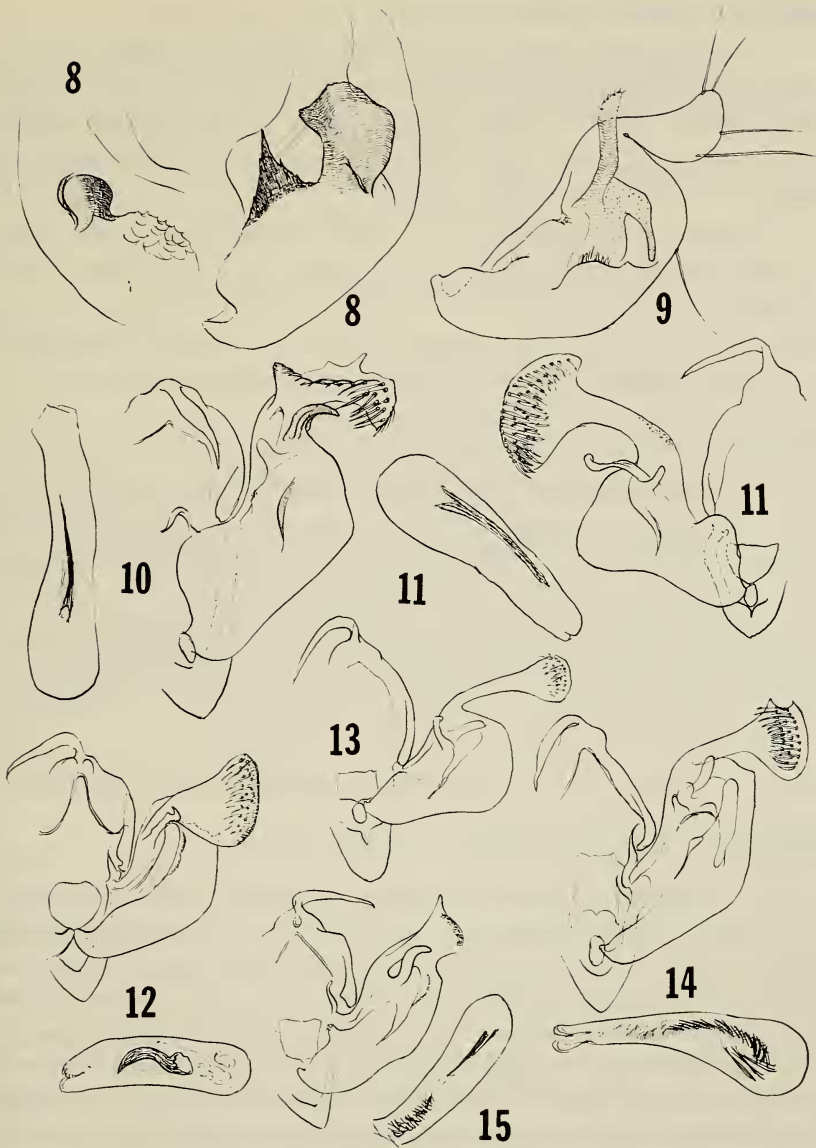
**Mythimna osseogrisea** n. sp. (fig. 13)

♂♀ - Colori di *ossicolor* Wrr. ma le ali posteriori sono grigie sino alla costa. Sulle anteriori, biancastro ossee, solo un cenno di postmediana e un tratto bruno obliquo che biseca l'apice. Frange brune. Inferiormente anteriori bruno scure meno alla costa verso l'apice e al limbo, posteriori ossee con punto nero nella cellula. In entrambe una postmediana bruna ondulata.

Apparato come in figura; l'edeago è andato perduto.

Holotypus ♀: N.E. Burma, Kambaiti, 7000 ft., 13-IV-1934 (R. Malaise).  
Al Museo di Stoccolma.

Paratypus ♂: idem, 7-IV-1934 - Prep. Berio N° 4576. In collezione mia.



Figg.: 8. *Aspidifrontia oblata* Berio, typus, valva; 9. *Leucania exclamans* Berio, typus, valva. 10. *Mythimna manducata* Berio, typus, valva, edeago, tegumen; 11. *Mythimna pseudaletiana* Berio, typus, idem; 12. *Mythimna unicorna* Berio, typus, idem; 13. *Mythimna osseogrisea* Berio, typus, valva, tegumen; 14. *Mythimna kambaitiana* Berio, typus, valva, edeago, tegumen; 15. *Mythimna coronilla* Berio, typus, idem.



**Mythimna unicorna** n. sp. (fig. 12)

♂ - Esemplare molto sciupato. Sulle ali anteriori, biancastre, non si distingue che una tacca bianca preapicale e una linea nera che dalla base, correndo lungo la piega mediana, arriva al termine della cellula. Ali posteriori grigiastre chiare. Inferiormente colore uniforme senza disegni.

L'apparato si distingue per il cucullus molto piegato sulla valva, un digitus unciniforme e un grande cornuto curvo nell'edeago, come in figura.

Holotypus ♂: N.E. Burma, Kambaiti, 2000 m., 1-V-1934 (R. Malaise)  
- Prep. Berio N° 4581. Al Museo di Stoccolma.

**Mythimna coronilla** n. sp. (fig. 15)

♂ - Due esemplari molto sbiaditi mostrano solo un colore uniforme delle anteriori grigio bruno con tracce di linee longitudinali, e due posteriori grigiastre. Inferiormente ali bruno grigie con un punto scuro in chiusura di cellula sulle posteriori.

Il cucullus porta un becco appariscente e soprattutto una corona composta di minutissime spine parallele e corte, come in figura.

Holotypus ♂: N.E. Burma, Kambaiti, 7000 ft. 21-IV (R. Malaise) -  
Prep. Berio N° 4583. Al Museo di Stoccolma.

Paratypus ♂: idem, 7-VI - Prep. Berio N. 4580. In collezione mia.

**Mythimna manducata** n. sp. (fig. 10)

♂ - Ali anteriori notevolmente più arrotondate delle altre specie; capo torace e ali anteriori cremei pallidi spolverati di bruno. Subbasale segnata appena da un punto nero alla costa, antemediana lunulata, inclinata in fuori dalla costa alla piega submediana, di dove accenna a volgere verso la base; orbicolare formata da un largo anello appena più chiaro del fondo, poco visibile; reniforme formata da due trattini neri paralleli; la vena inferiore della cellula quasi bianca, voltata a gancio al termine della cellula; dopo di essa una macchia grigia sfumata subrotonda. Postmediana lunulata, poco voltata in fuori sotto la costa, poi leggermente arcuata sino al margine; l'area limbale, dopo di essa è di un giallo più chiaro. Ali inferiori grigio nere con frange biancastre. Inferiormente ali giallo paglia con una macchia a forma di accento, nera, in chiusura della cellula delle ali posteriori, e una subrotonda in chiu-

sura di quella delle anteriori. Una linea postmediana irregolare percorre le 4 ali, partendo alla costa delle anteriori da un punto nero alla costa. Valva con cucullus peculiare, che sembra sia stato vittima di un morso. Viene ritenuta in questo genere per la presenza della formazione ovulare che separa l'attacco inferiore delle valve.

Holotypus ♂: N.E. Burma, Kambaiti, 2000 m. (R. Malaise) - Prep. Berio N° 4575. Al Museo di Stoccolma.

b) SUBFAM. CUCULLIINAE (Africa e Asia)

**Euxoullia** n. gen.

Proboscide ben sviluppata. Fronte piatta. Antenne semplici nei due sessi. Zampe notevolmente pelose, torace con un grande cappuccio rivolto in avanti, che oltrepassa di molto i palpi, che sono eretti, brevi e non raggiungono l'altezza della fronte. Torace coperto di scaglie, addome senza creste.

Ali allungate come in *Cucullia perstriata* ed *extricata*, alle quali la specie tipo assomiglia esternamente.

Il carattere più significativo si trova nell'apparato del ♂, dove la valva è completamente priva di spine apicali, ma coperta solo di setole sparse, e l'arpagone è molto robusto e biforcuto. Segue la specie tipo:

**Euxoullia tanzaniae** n. sp. (fig. 18)

♂♀ - Capo, torace, ali anteriori e addome biancastri tinti di bruno chiaro. Il cappuccio porta una riga marrone alla base e una lungo la congiunzione delle due tegole: quest'ultima linea bruna scura prosegue sul torace tagliandolo a metà longitudinalmente. Sulle anteriori si notano molti punti bruno neri sparsi irregolarmente, un'ombra sfumata nel mezzo della costa, due linee brune preapicali e una dalla reniforme al luogo della prelimbale lungo la vena 5, una lunula bruna che taglia il tornus, preceduta da un segno chiaro come in molte *Cucullia*. Margine interno sottilmente segnato di bruno. La reniforme è segnata solo da una lunula bruna che la contorna inferiormente, sotto la cellula - Ali posteriori jaline, un poco oscurate nella ♀, con una piccola macchia bruna sfumata all'arrivo della vena 2. Inferiormente le anteriori brune chiarissime e le posteriori bianche semi-jaline.

Holotypus ♂: Ikonda, 17-II-1971 - Prep. Berio N° 4899.

Allotypus ♀: Ikonda, 14-XII-1970.

**Cucullia dalloimoi** n. sp. (fig. 16)

♂♀ - Molto vicina alla seguente; di statura leggermente maggiore, e con apparato genitale molto simile, ne differisce nettamente per l'aspetto esterno che, peraltro, è molto variabile.

La sua maggiore caratteristica è di avere sulle ali anteriori numerose macchie bianche spiccanti longitudinali, collocate in punti molto variabili; tali macchie unitamente a numerose striature nere longitudinali danno un aspetto marmorizzato del tutto peculiare. Capo, torace, ali anteriori grigi scuri, petto e ventre grigi chiari. Tegole striate con due linee bianche.

Subbasale non visibile, antemediana nera molto scantonata, postmediana ondulata, mancano gli stimmi.

Sulla striatura longitudinale scura delle ali anteriori spiccano: l'interno della cellula che può essere bianco, bianco con un puntino nero, o giallastro; una macchia bianca più o meno appariscente nella piega submediana tra l'ante e la postmediana, una lunula irregolare preapicale lungo la vena 9 sino alla cellula; una lunula sottile ampia nel campo postmediano dall'arrivo della vena 5 al limbo sino all'arrivo della postmediana al margine interno, una serie di lineette bianche longitudinali alla base delle frange. Di queste macchie bianche qualcuna può trovarsi più affievolita o mancare.

Le ali posteriori sono biancastre con vene brune e un largo bordo bruno sfumato, più ampio nelle ♀♀. Inferiormente ali anteriori grigie e posteriori biancastre col bordo grigio come sopra; vene più scure sulle 4 ali, frange brune picchiettate sulle anteriori. Valva ed edeago come in disegno.

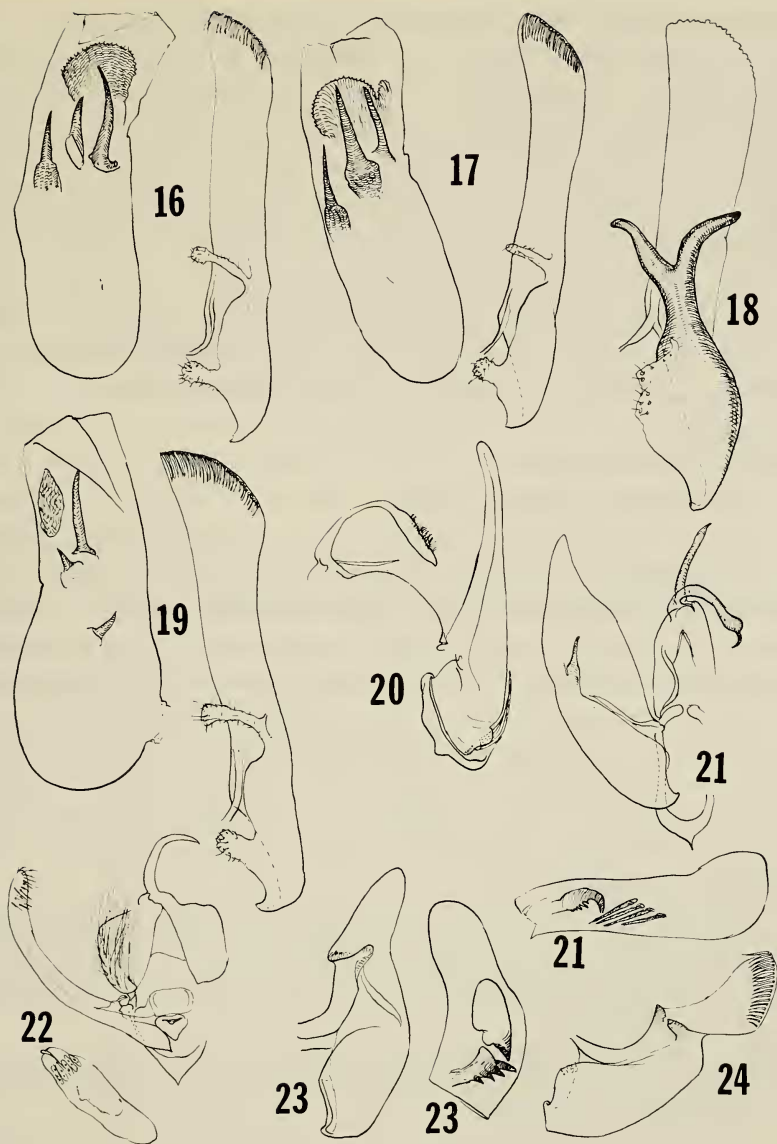
Holotypus ♂: Ikonda, 20-III-1971 - Prep. Berio N° 4904.

**Cucullia ikonda** n. sp. (fig. 17)

♂♀ - Statura e colore delle ali di *prolai* Berio.

Capo, torace, ali anteriori, addome grigi chiari con disegni neri. Ali posteriori biancastre largamente bordate di una fascia bruna sfumata. Vene brune.

Sulle anteriori un'antemediana nerissima e molto spessa, che partendo dall'orbicolare, rappresentata da un punto subrettangolare nero si dirige in fuori nella piega submediana, e di qui in dentro sulla vena 1 formando un angolo acuto; dalla vena 1 al margine interno con un piccolo saliente in fuori. Un secondo punto subrettangolare nella cellula.



Figg.: 16. *Cucullia dalloloi* Berio, typus, valva, eedeago; 17. *Cucullia ikonda* Berio, typus, idem; 18. *Euxoullia tanzaniae* Berio, typus, valva; 19. *Cucullia prolai* Berio, typus, valva, eedeago; 20. *Callopietria nephrostictoides* Berio, typus, valva, tegumen; 21. *Jambia shanica* Berio, typus, valva, eedeago, tegumen; 22. *Perigea circularum* Berio, typus, idem; 23. *Sciomesa renibifida* Berio, typus, valva, eedeago; 24. *Conicofrontia dalloloi* Berio, typus, valva,

Linea postmediana sottile dalla costa descrivendo un grande arco in fuori scende alla vena 2 da dove procede, con un aumentato spessore, sino al margine con andamento ondulato. Antemarginale dall'apice alla reniforme, grigia, subrettangolare, di qui con un angolo acuto si dirige in fuori per poi curvarsi e portarsi poco prima del torno. Lo spazio basale, quello cellulare, e quello compreso tra la postmediana e l'antemarginale sono più chiari del fondo. Inferiormente anteriori uniformemente grigie, posteriori come sopra.

Si distingue da *prolai* anche nella valva, ma soprattutto per l'edeago, fornito di tre lunghi cornuti e di una piastra dentellata circolare.

Holotypus ♂: Ikonda, 29-IV-1971 - Prep. Berio N° 4902.

### **Valeria viola** n. sp.

♀ - Vicina a *tricristata* Drdt.

Palpi e petto giallastri, vertice, torace, ali anteriori bruno fulvo scuro con riflessi viola; addome grigio, ali posteriori biancastre. Sulle anteriori sono disegnate in verde chiaro l'orbicolare subovale, la reniforme molto grande e una prelibale ondulata che da poco prima dell'apice va a terminare poco prima del torno - tracce di un'antemediana e di una postmediana in nero profondo, lunulate. Vi è inoltre sull'ala una linea rosa chiaro che partendo dal limite inferiore dell'orbicolare si dirige al torno, sparendo poco prima di esso. Frange seghettate di denti rosa chiari come in *Trachea atriplicis* L.. Sulle inferiori sono segnate in bruno molto chiaro una macchia lunulare in chiusura di cellula e una larga banda marginale.

Inferiormente sul fondo grigio giallastro chiaro si notano solo due lunule grigie sulle due cellule, una postmediana sulle due ali, seguita da una banda grigiastrea che arriva sino alla prelibale e frange seghettate di grigio scuro.

Holotypus ♀: N.E. Burma, Kambaiti, 2000 m. 7/9-V-1934 (Malaise).

Al Museo di Stoccolma.

c) Subfam. AMPHIPYRINAE (Africa e Asia)

### **Tracheplexia richinii** n. sp. (fig. 46)

♂♀ - Capo, torace, ali anteriori bruno fulvi. Ali posteriori e addome giallastri chiari, petto e ventre grigi.

Sulle anteriori una subbasale formante angolo in fuori dalla costa alla vena inferiore della cellula e di qui alla base; un tratto bruno scuro al margine interno. Antemediana fortemente arcuata in fuori tra la costa e la vena superiore della cellula, poi di qui alla piega submediana e di qui ancora, più appuntita, al margine interno. Postmediana minutamente ondulata dalla costa al margine interno, largamente arcuata in fuori dalla costa alla piega submediana e di qui al margine interno.

Claviforme presente come un minuto triangolo bruno fulvo molto scuro, orbicolare rotonda grigiasta, reniforme un poco più chiara del fondo. Le linee sono bruno fulve molto scure, come pure tre tacche alla costa e lo spazio tra gli stimmi superiori; lo spazio tra l'ante e la postmediana bruno fulvo più scuro del fondo. Frange concolori. Sulle ali posteriori un piccolo punto nero all'arrivo della vena 2 e frange gialle. Inferiormente anteriori grigie più chiare al margine esterno, posteriori biancastre con l'apice e la costa cosparsi di atomi bruno chiari e una lunulare alla cellula.

Apparato: Valva e uncus come in figura. La forma della valva avvicina la specie ad *amaranta* Feld, ma l'insetto ne differisce notevolmente.

Holotypus ♂: Adi Abuna, Eritrea, III-1949 (Cap. Antonio Richini leg.)  
- Prep. Berio N° 4972.

Allotypus ♀: Asmara, 27-VI-1937 (Vaccaro leg.).

### **Euplexia ikonda** n. sp. (fig. 44)

♂ - Vicina ad *augens* Feld (= *saldanha* Feld), se ne distingue esternamente perchè l'area biancastra che sulle anteriori segue la postmediana copre tutta l'area restante dell'ala sino al termen, con la sola eccezione di uno spazio lunulare che dall'apice arriva sino alla vena 4, delle frange, e di una sottile linea ad angolo pretornale.

La valva porta sotto l'arpagone un clasper nettamente appuntito come in figura. Uncus bifido e una spina all'apice dell'estroffessione che va comunemente sotto il nome di scaphium o subuncus.

Holotypus ♂: Ikonda, 17-III-1971 - Prep. Berio N° 4951.

### **Perigea circolorum** n. sp. (fig. 22)

♂ - Si distingue subito perchè sulle ali anteriori vi è un enorme cerchio quasi perfetto che occupa quasi tutta l'ala, di colore chiaro.

Capo, patagi, torace, petto, addome sopra e sotto, grigi chiari. Ali anteriori nere nella parte basale, limitata distalmente dal grande cerchio di cui si è detto, la cui circonferenza corrisponde all'incirca al luogo dell'antemarginale. Il colore nero continua sotto il cerchio sino a due terzi del margine posteriore, poi si muta sfumatamente in marrone e contorna il cerchio con tal colore sino alla costa. Nel cerchio macchie sfumate ocree che lasciano intravedere gli stimmi, rotondi grandi. Una linea bianchissima irregolare prelibale. Ali posteriori giallastre con tracce di linee antemarginali e una lunula grigia nella cellula. Inferiormente le ali sono biancastre, segnate da una banda bruna dall'apice delle anteriori a tutto l'apice delle posteriori, una postmediana ondulata sulle posteriori e quivi una lunula nera.

L'apparato è molto vicino alle *Perigea* africane del gruppo di *conducta* Wlk.

Holotypus ♂: N.E. Burma, Kambaiti, 2000 m. 9-VI-1934 (Malaise) - Prep. Berio N° 4592. Al Museo di Stoccolma.

### **Calloplistria nephrostictoides** n. sp. (fig. 20)

♂ - Palpi, capo, torace, ali anteriori e ciuffo addominale bruno nero infuocato; petto e zampe bianchi, ventre, addome e ali posteriori grigi. Sulle anteriori i disegni sono sottili e molto poco spiccati, nondimeno si vedono le linee usuali in grigio argenteo, l'orbicolare a forma di v, ocrea, e la reniforme con la parte inferiore bianca sporgente oltre la cellula. Due segni bianchi all'apice e uno, sottilissimo, al torno. Frange picchiettate di chiaro.

Inferiormente ali biancastre con la metà distale tinta di bruno; un punto scuro e una postmediana sulle posteriori.

Holotypus ♂: N.E. Burma, Kambaiti 7000 ft. 3-VI (Malaise). Al Museo di Stoccolma.

Paratypus ♂: idem 9-VI-1934 - Prep. Berio N° 4729 - In collezione mia.

### **Lasiplexia glauco-pupillata** n. sp.

♀ - Corpo e ali interamente bruno fulvi scuri, frange delle ali posteriori bruno rosa.

Claviforme nera, antemediana, subbasale e postmediana nere, doppie, lunulate, prelibale preceduta da unguicolature nere a forma di piccole frecce con la punta verso la base. Alcuni segni bianchi alla

costa, dalla postmediana all'apice. La reniforme è notevolmente colorata di blu brillante. Ali posteriori concolori bruno scure. Inferiormente ali brune poco più chiare con postmediana bruno-nera sulle anteriori, e nera ondulata sulle posteriori, preceduta qui da una lunula nera in chiusura di cellula.

Holotypus ♀: N.E. Burma, Kambaiti, 2000 m. 9-VI-1934 (Malaise).

Al Museo di Stoccolma.

**Ariathisa fasciculata** n. sp. (fig. 47)

♂♀ - Antenne del ♂ non serrate, ma fornite di ciglia lunghe disposte a fascetti. Scaglie androconiali nel lembo inferiore delle ali, nella metà basale della cellula delle anteriori e alla costa delle posteriori; non vi sono penicilli all'addome.

Disegni delle ali anteriori come nella figura di *excisa* data da HAMPSON Cat. VIII. p. 387, e come nella sua diagnosi che si applica esattamente alla presente specie.

Valva ben diversa da quella riprodotta da JANSE a p. 285 dei « Moths of South Africa », come si vede in figura.

La specie si distingue comunque da *excisa* per la rivestitura delle antenne, per la posizione delle androconie e per la mancanza di penicilli; si distingue anche da *semiluna* Hmps. sia per le antenne e per androconie, sia esternamente anche per le ali posteriori che qui sono bianche jaline e non grigio-ocree.

Holotypus ♂: Eritrea, Tessenei (1937?) leg. Vaccaro - Prep. Berio N° 3537.

Allotypus e paratypi ♀♀: Eritrea, Dorfù 2-XI-1937; ♀: Asmara 2-VII-1937 e ♂: Dorfù.

**Elyptron (?) dalloimoi** n. sp. (fig. 48)

♂ - L'attribuzione al genere è dubbia data l'incertezza che ancora sussiste tra questo ed altri affini. L'aspetto esterno è molto simile ad *E. ethiopica* Hmps. e l'apparato è invece notevolmente diverso da quello degli *Elyptron* del Madagascar revisionati da VIETTE, tranne forse l'ultimo.

Ali anteriori, capo e torace, verdi oliva con disegni verdi oliva più scuri, e zone bianche. Una subbasale dalla costa alla piega submediana, orlata esternamente di una sottile linea bianca, antemediana leggermente curvata in dentro a metà, preceduta da una linea bianca



sfumata; ombra mediana ben segnata, corputa, rivolta in fuori sulla cellula e in dentro alla piega submediana; reniforme un piccolo ovale interamente riempito di verde; postmediana rivolta in fuori dalla costa alla vena superiore della cellula, di qui un poco in dentro, e dalla vena 3 arcuata leggermente in fuori nella sua traiettoria per giungere vicino al tornio.

Quest'ultima linea è seguita da un più largo campo bianco, formato di linee confuse, che si estende sino alla prelibale, che è pure bianca, seghettata e retta da poco prima dell'apice al tornio. Posteriori grigie scure, con una postmediana nerastra dall'angolo anale alla vena 21 una grossa lunula nerastra in chiusura di cellula. Inferiormente ai; biancastre con quattro lunule nere alle chiusure delle cellule, e una postmediana nera che dalla costa va sino all'angolo anale, curvandosi in fuori subito dopo la costa, in dentro alla cellula delle anteriori e in fuori a quella delle posteriori. Valva ed edeago come in figura. Uncus debolissimo.

Holotypus ♂: Ikonda, 3-II-1971 - Prep. Berio N° 5032.

### **Lophotarsia ochroptera** n. sp. (fig. 43)

♂♀ - Specie di statura notevolmente inferiore a *ochroprocta* Hmps. e a *uniformis* Berio (= *lichenosa* Pinhey nov. syn.).

Capo, patagi, ali anteriori, ciuffo metatoracico ocrei, più scuri nella ♀.

Sulle anteriori vi sono cenni, in nero, di una antemarginale discontinua, di una orbicolare rotonda e di una reniforme composta di due trattini verticali paralleli. Una serie di punti neri alla costa. Ali posteriori bianchissime nel ♂, con frange ocree e un punto sfumato, poco visibile, in chiusura di cellula. Nella ♀ bianco sporche, più scure all'apice, con lo stesso punto al centro. Manca nella ♀ una linea postmediana nelle ali inferiori, caratteristica di *uniformis* Berio. Inferiormente ali anteriori ocree più chiare, posteriori come sopra. Nella ♀ inferiormente anteriori brune più chiare, posteriori come sopra ma con un cenno di postmediana.

La ♀ è stata da me erroneamente descritta come neallotypus di *L. ochroprocta* Hmps.

Valva e penis come in disegno.

Holotypus ♂: Ifuta, (Congo), 31-X-1921 (Verlaine) - Prep. Berio N° 3733.

Allotypus ♀: Sankuru-Katako Kombe, 5-VII-1952 (Fontaine).

**Conicofrontia dalloimoi** n. sp. (fig. 24)

♂ - Specie molto grande. Capo, torace, ali anteriori e posteriori giallo sporco chiaro; sulle anteriori vi è un campo bruno grigio sfumato lungo la vena inferiore della cellula e un altro alla costa dall'apice alla postmediana, ancora più scuro. Subbasale indistinta, antemediana molto dentellata obliqua in fuori dalla costa al margine interno, dove arriva quasi alla metà di esso, le vene 2 e 3 sono sottilissimamente segnate di nero; reniforme un po' più chiara del fondo, con un punto nero nel luogo ove essa tocca la vena cellulare inferiore; postmediana dentata, con una punta su ogni vena, accentuata da un punto nero, molto arcuata in fuori dalla costa alla 6 e di qui arcuata largamente in dentro sino al margine interno. Limbo preceduto da macchie sfumate poco più scure del fondo, frange dimezzate da una linea scura longitudinale e segnate alla base da punti neri interneurali, più grossi quelli tra le vene 3 e 7. Posteriori poco schiarite alla base. Inferiormente fondo poco più chiaro ma spruzzato di atomi grigio bruni; anteriori scure dalla base alla postmediana, tranne sotto la vena 1, che appare sfumata ma visibile, seguita da un campo scuro all'apice; posteriori con un punto nero in chiusura di cellula e una larga postmediana arcuata comparente soprattutto alla costa e sulle vene. Frange precedute da punti neri sulle 4 ali. Apparato: valva come in figura.

Holotypus ♂: Ikonda, 19-XII-1970 - Prep. Berio N° 4974.

**Ramesodes aequalis** n. sp. (fig. 45)

♂♀ - I due sessi sono esternamente identici. Petto, capo, torace grigio neri, patagi bruno scuri. Addome, ed ali posteriori bianco giallastri. Ali anteriori bruno chiare, striate longitudinalmente di fitte linee nere sottili tranne che alla costa e alla piega submediana fino al luogo ove dovrebbe trovarsi la postmediana. Linee trasversali completamente assenti. Sull'ala si nota, oltre le due zone chiare di cui si è detto, una linea longitudinale pure chiara che dall'orbicolare, costituita da un piccolissimo punto centrato di nero, si estende sino alle frange, che sono nere. Reniforme presente come un semicerchio, centrato di bruno, posto sotto la linea longitudinale, che è sottolineata di nero. Una linea nera più spessa delle altre, dalla base al torno lungo la piega premarginale. Le ali posteriori sono leggermente tinte di bruno grigio sfumato

al margine, frange del colore del fondo. Inferiormente ali anteriori grigie uniformi e posteriori biancastre largamente tinte all'apice e alla costa di bruno.

La valva porta una linguetta sclerotizzata preapicale, attaccata in basso e rialzata verso l'alto.

Holotypus ♂: Ikonda, 5-XII-1970 - Prep. Berio N° 4950.

### **Afrenella seydeli** n. sp. (fig. 50)

♂ - Simile esternamente ad *A. janssei* Berio, con i colori delle ali anteriori un poco più scuri.

Antenne bipettinate, capo, torace, ali anteriori bruno fulvi; addome giallastro, ali posteriori bianche con le frange leggermente abbrunate. Sulle anteriori una orbicolare rotonda piccolissima, da cui parte una riga chiara che taglia a metà la reniforme e si spinge fino alla base delle frange. Reniforme grigio chiara a forma di 8. Lo spazio sotto la riga chiara, che è limitata inferiormente da una linea nera, è un po' più scuro del fondo dalla reniforme al torno. Frange nere con sottili linee biancastre in corrispondenza delle vene. Inferiormente ali anteriori grigio chiare e posteriori bianche con la costa largamente grigia.

L'apparato genitale differisce notevolmente per la forma delle valve (v. figure).

Holotypus ♂: Elisabethville, XII-1937 (Ch. Seydel) - Prep. Berio N° 3744. La protuberanza frontale è identica a quella della tipica.

L'esemplare era stato considerato a suo tempo erroneamente un Paratipo della tipica.

### **Chytonyx perssoni** n. sp. (fig. 49)

♂♀ - Capo, palpi, zampe, tegole bruni, ventre grigio scuro; torace e ali colore biancastro grigio. Addome scuro.

Sulle ali anteriori tutto lo spazio basale fino all'antemediana è bruno scuro, e questo colore continua nella parte inferiore dello spazio mediano fino alla postmediana, ricompare poi tra gli stimmi e in un largo triangolo preapicale, alla costa.

La zona bruna nello spazio mediano arriva sino alla vena 2 ma forma a metà, sotto lo spazio tra gli stimmi, un saliente accentuato da una colorazione nera intensa. Postmediana nera, fortemente arcuata in fuori dalla costa alla vena 5 e di qui arcuata in dentro sino al margine inferiore. Orbicolare rotonda molto grande e reniforme pure molto

grande, entrambe appena segnate da un tratto sottile nero nel campo grigio chiaro del fondo. Prelimbale formata da macchie bruno nere irregolari, frange brune. Ali posteriori con una macchia bruno grigia nella cellula e il margine largamente fasciato da una banda poco più scura del fondo. Inferiormente sul fondo grigio biancastro spicca una spolveratura di grigio poco più scuro e la macchia nella cellula delle posteriori, nera.

Apparato genitale come in figura.

Holotypus ♂: N.E. Burma, Kambaiti, 7000 ft. 15-IV (R. Malaise).

Al Museo di Stoccolma.

Paratypi 3 ♂♂ e 1 ♀: stessa località. Al Museo di Stoccolma e in collezione mia.

### **Sciomesa renibifida** n. sp. (fig. 23)

♂ - Ali anteriori e torace bianco giallastro sporco con disegni neri; ali posteriori e addome paglierino chiaro. Sulle anteriori una breve ma larga riga alla base lungo la vena inferiore della cellula, una antemediana molto angolosa, discontinua, dalla costa al margine interno con salienti irregolari, il più prominente dei quali è nella piega submediana; questa linea è situata all'altezza dell'orbicolare, che ne resta inglobata; reniforme formata da due linee parallele nere, a forma di accento; postmediana dentellata regolarmente, rivolta in fuori dalla costa alla vena 6 e di qui in dentro sino alla vena 1 da dove scende al margine interno, verticalmente; prelibale diritta, sfumata, dall'apice al margine interno, inclinata in dentro; frange concolori precedute da una serie basale di punti neri alle vene. Posteriori con accenno di una postmediana curvata in fuori e un punto in chiusura di cellula. Inferiormente anteriori grigio bruno e posteriori come sopra.

Apparato come in figura. È caratteristica la forma del cornuto apicale, a più punte.

Holotypus ♂: Ikonda, 21-XI-1970 - Prep. Berio N° 4983.

### Gen. **Acrapex**

Ho davanti a me sedici specie appartenenti indubbiamente al Gen. *Acrapex* Hmps.. Due sole di esse posso riferirle alle specie *spoliata* Wlk. e *mystica* Janse data la corrispondenza degli apparati e delle imago ai disegni e alle fotografie date da JANSE: tutte le altre presentano dei caratteri estremamente imbarazzanti perchè, quando il loro apparato

genitale è abbastanza simile a qualcuno degli altri 9 apparati figurati da JANSE, il loro aspetto esterno è del tutto differente da quello che JANSE stesso ha rappresentato nelle sue ottime fotografie e viceversa.

Dato che tra l'altro le specie sono esternamente caratterizzate da elementi poveri e che vi sono almeno un'altra dozzina di specie del continente Africano di cui non è mai stato pubblicato l'apparato genitale e alcune di cui poco si può conoscere dell'aspetto esterno, debbo ammettere che le quattordici specie indeterminate che ho davanti sono per me assolutamente irriferribili alle specie descritte sino ad oggi.

Solo un confronto compiuto con i tipi, sia sull'aspetto esterno che sugli apparati potrebbe essere utile per l'identificazione, ma tale confronto non mi è assolutamente possibile. Anche se la maggior parte dei tipi è al Museo Britannico, non potendo recarmici, abbandono l'idea di inviare il materiale agli amici che si occupano di Noctuidae presso quel Museo, perchè ciò porterebbe loro un fastidiosissimo e lungo confronto.

A questo punto non ho altra scelta che descrivere queste sedici entità e pubblicarne gli apparati: ciò servirà oltre che per l'individuazione dei reperti, per lo meno per stabilire delle sinonimie da parte di chi sarà in condizione di compiere i confronti.

Nell'aspetto esterno le specie sono caratterizzate da pochi elementi: l'ampiezza della linea chiara longitudinale delle ali anteriori, l'angolo che essa forma quando, verso l'estremità, si dirige all'apice, e il colore delle ali posteriori sono i più sicuri; nell'apparato si vedrà che le specie riferite a questo genere si possono dividere in alcuni gruppi:

Un gruppo (A) porta la parte apicale della valva a forma di lamina debole, distinta dalla parte prossimale, bulbosa, in basso mediante una sorta di dentino più o meno pronunciato, alla costa essa porta un'altra leggera prominenza di varia forma. In queste specie l'edeago porta, sul ceco, una sorta di lamina a foggia di vessillo che, nelle figure, può parere un secondo ceco, ma va intesa come una lamella piatta. Nessuna delle figure di JANSE sembra riferibile a questo gruppo, e nessun ceco da lui disegnato sembra portare il vessillo in parola.

Un secondo gruppo (B) porta un digitus ben marcato sulla costa della valva, e la valva porta una corona di rade spine che partono dal lembo esterno della valva rivoltandosi all'interno: l'edeago non porta vessillo. A questo gruppo parrebbero riferibili, secondo le figure di JANSE: *aenigma* Fld.; *festiva* JANSE; forse *breviptera* Janse; *brunnea* Hmps.; *simplex* Janse e forse *spoliata* Wlk.

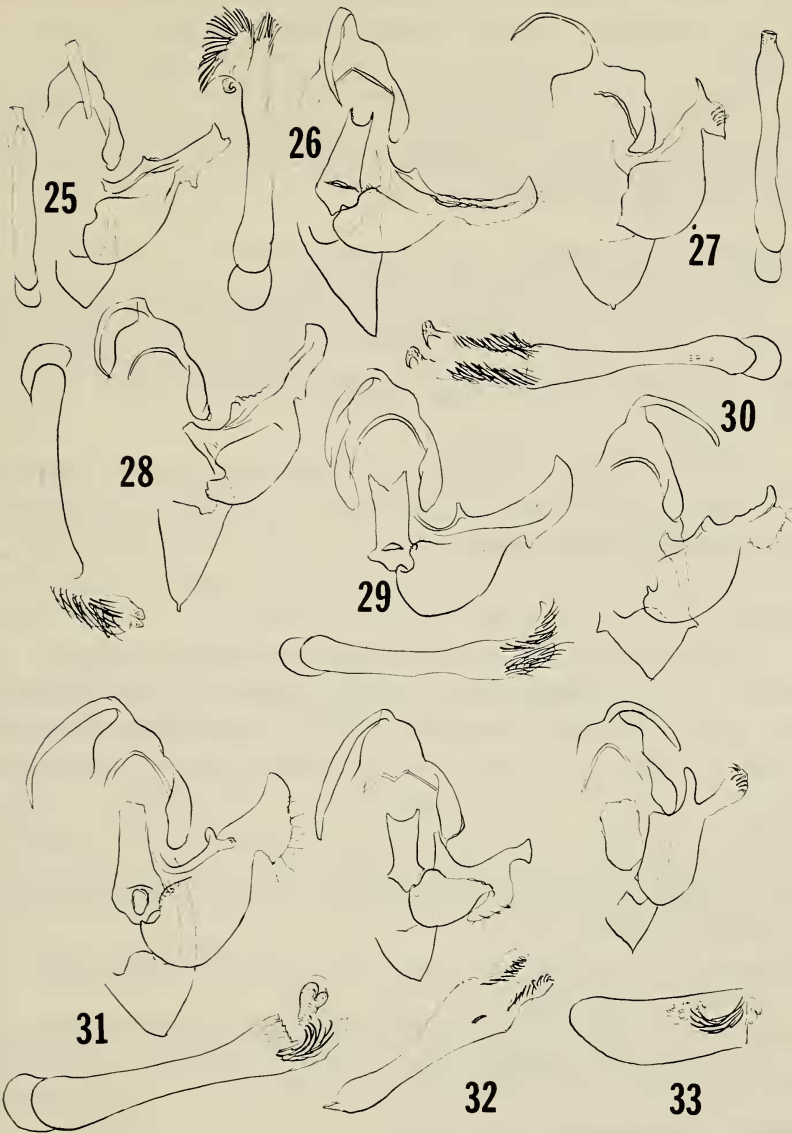


Fig.: 25. *Acrapex uncina* Berio, typus, valva, edeago, tegumen; 26. *Acrapex mutans* Berio, typus, idem; 27. *Acrapex uncinoides* Berio, typus, idem; 28. *Acrapex dallolmoi* Berio, typus, idem; 29. *Acrapex ferenigra* Berio, typus, idem; 30. *Acrapex concolorana* Berio, typus, idem; 31. *Acrapex pertusa* Berio, typus, idem; 32. *Acrapex seydeli* Berio, typus, idem; 33. *Acrapex parvaclara* Berio, typus, idem,

Un terzo gruppo (C) è caratterizzato da valve piatte, laminari per tutta l'estensione, edeago semplice e corona. A questo gruppo appartengono, secondo i disegni di JANSE: *albivena*, *hemiphlebia* Janse, nec Hampson (v. FLETCHER, Ruwenzori p. 215) e *syscia* Fletcher il quale però non ci fa conoscere se la valva possiede o meno le spine. *A. mystica* Janse forma un gruppo a sè, per la peculiare forma delle valve. Passo ora alle descrizioni.

***Acrapex ferenigra* n. sp. (fig. 29)**

Gruppo A - Capo, torace, addome, e le 4 ali color bruno profondo; la linea longitudinale chiara è sottile e fa un angolo di 45 gradi nel dirigersi all'apice. Vi è un cenno di annulo chiaro nel luogo della reniforme.

Apparato come in figura.

Holotypus ♂: Congo, Elisabethville, I-1937 (Seydel). Al Museo di Tervuren. 4 paratipi in detto Museo e in collezione mia - Prep. Berio N° 3748 (paratipo).

***Acrapex seydeli* n. sp. (fig. 32)**

Gruppo A - Come *concolorana* ma di statura maggiore. Ali anteriori bruno scurissime senza disegni; posteriori ancora più scure, quasi nere. L'apparato è peculiare perchè la parte distale della valva si piega in basso e si accosta alla parte basale, mentre la costa si protende in un digitus laminare appiattito. Il ceco dell'edeago porta il vessillo caratteristico del gruppo, che nella figura si vede in profilo; la parte apicale della valva porta qualche spina per cui questa specie si può ritenere di passaggio tra il Gruppo A e il B. Si nota nell'edeago un cornuto solitario.

Holotypus ♂: Elisabethville, Congo, III-1938 (Ch. Seydel legit). Al Museo di Tervuren.

Paratypi 4 ♂♂: idem, II-1933 e 1938; III-1936 e 1937. Al Museo di Tervuren e in collezione mia.

***Acrapex pertusa* n. sp. (fig. 31)**

Gruppo A - ♂; L'esemplare unico è molto rovinato. Ali anteriori brune chiare (o sbiadite) posteriori bruno grigie scure. La forma della valva è peculiare e nel perifallo si nota un avallamento che dà l'impressione di essere un foro ovale.

Holotypus ♂: Congo, Katanga, Bianco, 22-X-1925 (Ch. Seydel) - Prep. Berio N° 3754. Al Museo di Tervuren.

**Acrapex concolorana** n. sp. (fig. 30)

Gruppo A - ♂; Specie minuscola con le ali anteriori brune concolori e le posteriori bruno grigie più scure pure concolori. Nessun disegno.

L'apparato si distingue per un piccolo dente apicale sulla costa della valva, che è pure saliente poco prima della sua parte mediana.

Holotypus ♂: Elisabethville, Congo, III-1965 (Ch. Seydel leg.). Al Museo di Tervuren.

Paratypus ♂: idem, XII-1936 - Prep. Berio N° 3749. In collezione mia.

**Acrapex dalloimoi** s. sp. (fig. 28)

Gruppo A - ♂♀ - Simile alla precedente per disegno, questa porta le ali anteriori di colore più chiaro e tendente al grigio e le posteriori pure più chiare, ma grigie e non brune. La linea longitudinale delle anteriori è meno sottile.

L'apparato si distingue nettamente sia per il contorno della costa della valva che per la forma della sua parte apicale.

Holotypus ♂: Ikonda, 5-III-1971 - Prep. Berio N° 5073.

Paratypi ♂♂: idem, 16/22-III-1971.

**Acrapex mutans** n. sp. (fig. 26)

Gruppo A - ♂ - Come la precedente per disegni e colori, ma con le ali posteriori più scure, grigie. La linea longitudinale si estende meno verso la costa.

La forma della valva è sufficientemente distintiva per la mancanza di una punta nella parte bassa della sua metà apicale.

Holotypus ♂: Ikonda, 17-II-1971 - Prep. Berio N° 5077.

Paratypi 8 es.: dal 17-II al 3-IV-71 di cui due Prep. Berio NN° 5075 e 5074.

**Acrapex uncina** n. sp. (fig. 25)

Gruppo A - Colori della precedente ma più chiari. Sulle anteriori la vena inferiore della cellula è sottilmente segnata in bianco,



la linea longitudinale si allarga verso la costa sfumandosi all'apice. Ali posteriori quasi bianche.

L'apparato è distinguibile soprattutto per la spina apicale della valva, oltre che per la forma come si vede in figura.

Holotypus ♂: Ikonda, 25-III-1971 - Prep. Berio N° 5079.

**Acrapex quadrata** n. sp. (fig. 35)

Gruppo B - ♂♀ - Ali molto tozze e non appuntite. Colore fondamentale bruno nero, linea longitudinale poco visibile, mentre spiccano due punti bianchi nel luogo della reniforme e si nota una postmediana. Ali posteriori son una sottile linea ondulata nera postmediana. Valva come in figura; edeago corto e tozzo.

Holotypus ♂: Congo, Sankuru, Dimbelenge, 11-IV-1951 (M. Fontaine). Coll. Museo di Tervuren.

Paratypi 10 ♂♀: di varie località del Gongo. Collezione mia e Museo di Tervuren.

**Acrapex subalbissima** n. sp. (fig. 34)

Gruppo B - ♂♀ - Ali anteriori bruno grigie scure, linea longitudinale quasi invisibile per il colore scuro, nella ♀ più chiara ed estesa sino alla costa, sfumata verso l'apice. Ali inferiori bianchissime leggermente cremee.

Valva come in figura, edeago con un visibile cornuto solitario biforcuto.

Holotypus ♂: Ikonda, 7-IV-1971 - Prep. Berio N° 5080

Allotypus ♀: Ikonda, 1-IV-1971.

Paratypi 3 ♂♂ 9 ♀♀: Ikonda, 10-III - 4-IV-1971.

**Acrapex parvaclara** n. sp. (fig. 33)

Gruppo B - Specie piccola con le ali posteriori bianche cremee. Anteriori grigiastre picchiettate di punti neri, linea longitudinale poco appariscente, visibile invece una linea bruno nera che partendo dall'apice, dopo aver contornato la svolta ad angolo della longitudinale, continua verso il tornio. In qualche esemplare con ali anteriori più scure si nota una reniforme poco più chiara del fondo.

Apparato distinguibile per il robusto digitus e la flebile parte apicale della valva. Edeago tozzo con cornuti curvi.

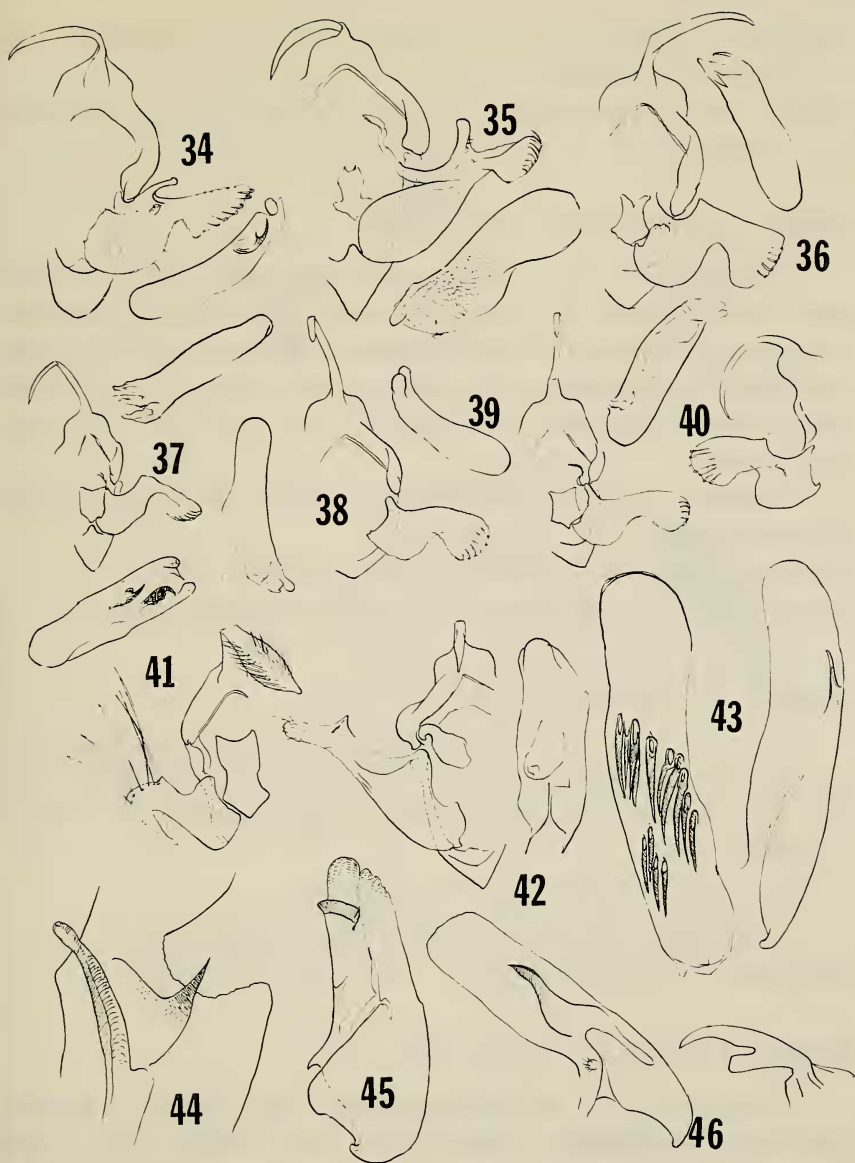


Fig.: 34. *Acrapex subalbissima* Berio, typus, valva, edeago, tegumen; 35. *Acrapex quadrata* Berio, typus, idem; 36. *Acrapex gibbosa* Berio, typus, idem; 37. *Acrapex ottusa* Berio, typus, idem; 38. *Acrapex punctosa* Berio, typus, idem; 39. *Acrapex totalba* Berio, typus, idem; 40. *Acrapex sysciodes* Berio, typus, idem; 41. *Acrapex ignota* Berio, typus, idem; 42. *Acrapex obsoleta* Berio, typus, idem; 43. *Lophotavia ochroptera* Berio, typus, valva, edeago; 44. *Euplexia ikondae* Berio, typus, valva; 45. *Ramesodes aequalis* Berio, typus, idem; 46. *Tracheplexia richinii* Berio, typus, valva, uncus.

Holotypus ♂: Congo: N. Kivu, Ngesho IX-1937 (J. Ghesquière). Al Museo di Tervuren.

Paratypi 7 es.: varie località del Congo. Collezione mia e Museo di Tervuren.

**Acrapex punctosa** n. sp. (fig. 38)

Gruppo C - ♂♀ - Ali anteriori color carne, posteriori giallo paglia. Sulle anteriori nel centro un piccolo punto bianco contornato di nero; un'antemediana e una postmediana formate di punti neri sulle vene; costa e piega mediana, che verso il limbo si dirige all'apice, bruno nere; la linea longitudinale compresa tra le due con le vene finemente tinte di rosa.

Apparato con valva molto semplice come da figura, piatta anche nella parte basale.

Holotypus ♂: Ikonda, 7-III-1971 - Prep. Berio N° 5083.

Paratypi 7 ♂♂ 1 ♀: Ikonda, dal 10-XI-1970 al 25-III-1971.

**Acrapex ottusa** n. sp. (fig. 37)

Gruppo C - ♂ - Ali anteriori bruno rosee; linea longitudinale rivolta verso l'apice a mezzo di un angolo fortemente ottuso, sfumata verso la costa e finemente striata; un piccolissimo punto bianco nel centro dell'ala.

Ali posteriori profondamente grigio nere.

Valva piatta in forma rattrappita come in figura.

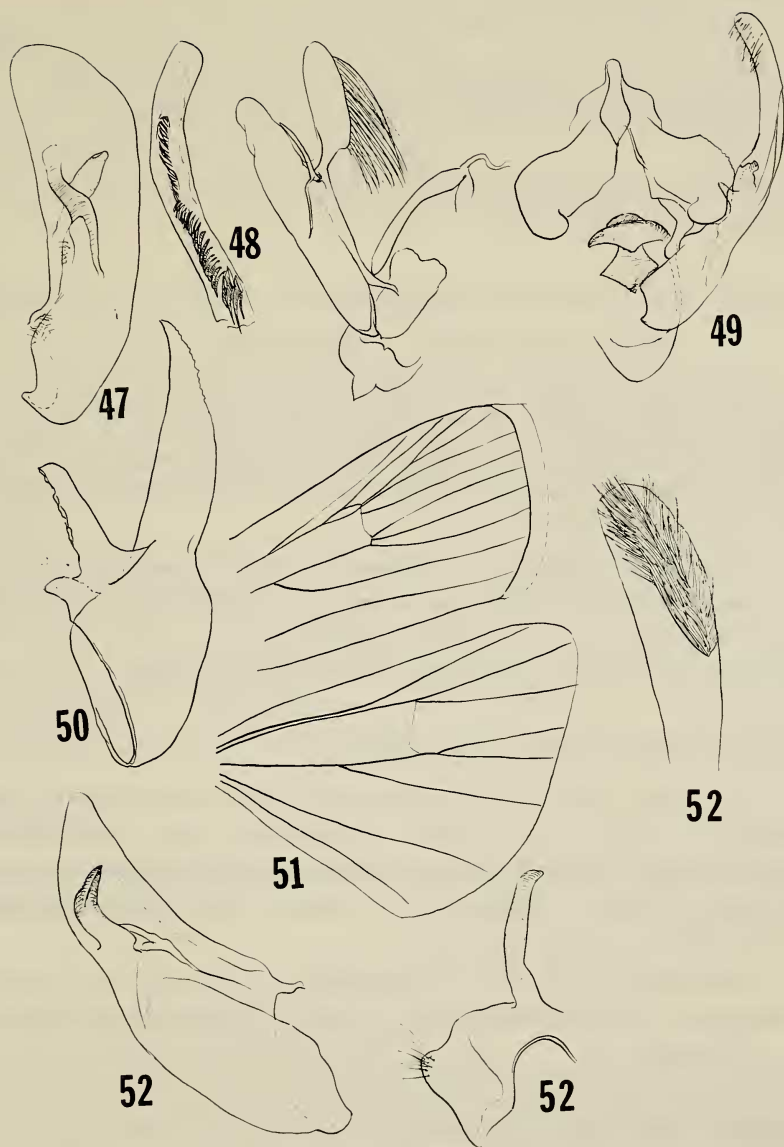
Holotypus ♂: Ikonda, 17-II-1971 - Prep. Berio N° 5076.

**Acrapex totalba** n. sp. (fig. 39)

Gruppo C - ♂♀ - Due esemplari molto sciupati si presentano come completamente bianchi di ali, con tracce di ombra nella costa e alla piega mediana. Specie molto piccola che non ha nulla a che vedere con la precedente, pur essendo assai simili le valve (v. figura).

Holotypus ♂: Ikonda, 4-III-1971 - Prep. Berio N° 5086.

Paratypus ♀: idem, 18-III-1971.



Figg.: 47. *Ariathisa fasciculata* Berio, typus, valva; 48. *Elyptron* (?) *dallolmoi* Berio, typus, valva, edeago, tegumen; 49. *Chytonyx perssoni* Berio, typus, valva, tegumen; 50. *Afrenella seydeli* Berio, typus, valva; 51. *Mesogenea varians* Wlk., venatura alare; 52. *Trisulipsa quadrata* Berio, typus, valva, tegumen, sommità dell'edeago.

**Acrapex gibbosa** n. sp. (fig. 36)

Gruppo C - ♂ - Disegno molto simile a *punctosa*, su fondo più scuro e senza il punto centrale bianco. Ali posteriori grigio nere. La valva presenta una gibbosità alla costa, come chiaramente si vede dalla figura.

Holotypus ♂: Ikonda, 17-III-1971 - Prep. Berio N° 5072.

Paratipi 4 ♂♂: idem, dal 5 al 18-III-1971.

**Acrapex uncinoides** n. sp. (fig. 27)

♂♀ - Vicina, come apparato, a *uncina* Berio.

Ali brune allungate con la comune fascia longitudinale bruno nera che invade tutto lo spazio delimitato dall'apice, dalla vena 6, dalla vena inferiore della cellula e, in basso, dalla vena 1b. Non appaiono stimmi nè altri disegni. Ali posteriori grigio chiare. Inferiormente le 4 ali grigio chiare quasi uniformi.

L'apparato si distingue da *uncina* Berio per la presenza di alcune spine sottili e la forma della parte apicale della valva. Appartiene egualmente al gruppo A per il vessillo all'edeago.

Holotypus ♂: Ikonda, 17-II-1971 - Prep. Berio N° 5093.

**Acrapex obsoleta** n. sp. (fig. 42)

♂ - Capo, torace, ali anteriori cremei chiari, ali posteriori bianchissime. Sulle anteriori una linea longitudinale quasi completamente cancellata segna il limite superiore di un campo triangolare un poco più bruno del fondo. Inferiormente le anteriori grigio chiare e le posteriori bianche.

Apparato del tipo B) come in figura.

Holotypus ♂: Congo, Elisabethville, 10-XI-1937 (Seydel). Al Museo di Tervuren.

**Acrapex ignota** n. sp. (fig. 41)

♂ - L'unico esemplare che conosco di questa specie è preparato male e conservato peggio per cui è quasi impossibile descriverlo. Il capo e il torace sono privi di scaglie; le ali anteriori sono brune con una linea longitudinale bruno nera, le posteriori sono bruno grigie chiare.

Inferiormente le ali sono tutte grigie poco più scure. Non vi sono altri segni visibili se non una leggerissima linea grigia postmediana sulle ali posteriori.

L'apparato, che appartiene al gruppo C) ha una valva molto caratteristica e un edeago con due cornuti, uno dei quali conformato in modo particolare, come si vede in figura.

Holotypus ♂: Katanga: Bianco, 23-X-1925 (Seydel). Al Museo di Tervuren.

### **Acrapex sysciodes** n. sp. (fig. 40)

♂ - Vicina a *syscia* Fletcher.

Capo, torace, ali anteriori bruno nere, addome e ali posteriori nere. Sulle anteriori un'ombra chiara tinta di ocreo partendo dalla radice dell'ala segue la vena inferiore della cellula e dopo avere voltato ad angolo ottuso si getta nell'apice, frange concolori. Inferiormente le 4 ali nere.

L'apparato si avvicina a *syscia* Fletcher soprattutto per la forma del tegumen e dell'edeago; la valva ha un saliente sclerotizzato alla costa e una corona; come in figura.

Holotypus ♂: Elisabethville, 28-III-1935 (Seydel) - Prep. Berio N° 5104.

Al Museo di Tervuren.

Paratypus ♂: idem, III-1937 (Seydel) - Prep. Berio N° 5102.

### **Mesogenea**

Il genere, a giudicare dalla venatura alare, va trasferito nelle Amphipyrrinae (fig. 51).

### **Jambia shanica** n. sp. (fig. 21)

♂ - Vicina a *transversa* Moore.

Capo, torace, agli anteriori picchiettati di grigio e grigio biancastro; addome e ali posteriori bruno grigi concolori. Ali anteriori su cui spiccano alcuni campi chiari di piccola estensione posti: alla base lungo la vena mediana, intorno all'orbicolare fino alla costa, nello spazio mediano lungo la vena 2, poco prima dell'apice e al torno. Subbasale grigio nera alla costa, antemediana doppia nella parte inferiore, postmediana molto arcuata in fuori dalla costa alla vena 6 e di qui in dentro,

doppia prelinbale molto irregolare, frange concolori. Stimmi sottilmente orlati di nero. Inferiormente ali grigie più scure le anteriori e sulle posteriori una lunula grigia.

Apparato come in figura.

Holotypus ♂: S. Shan States Road 40 km. E. of Taunggy, 25-IX, 13-X-1934 (Malaise) - Prep. Berio N° 4683. Al Museo di Stoccolma.

d) Subfam. MOMINAE (Asia)

### **Diphtherocome burmana** n. sp.

♀ - Simile ad *alpium* Osb. e *murrhina* Graes., ma con i disegni delle ali molto più caratterizzati, come segue.

La tinta verde fondamentale è qui ridotta a tre linee longitudinali lanceolate che percorrono lo spazio proprio appena dietro la costa, la vena inferiore della cellula e lo spazio appena sopra il margine interno. Tra queste tre strisce le ali portano, per uno spazio maggiore, il fondo bianchissimo, fino alla postmediana di cui si parla più avanti. Le macchie nere troncano sia le linee verdi che gli spazi bianchi e sono molto forti e decise. Ve ne sono una molto spessa, triangolare, come subbasale in due pezzi, una antemediana in tre pezzi sfasati come tre accenti acuti, una mediana in 4 pezzi orientati irregolarmente, oltre altri quattro tratti irregolari tra la cellula e la postmediana. Questa ha un andamento caratteristico, ondulata nella parte superiore forma un grosso dente in fuori a metà ala, per poi rientrare con un brusco angolo quasi retto sino al margine interno. Essa è seguita da un breve campo marrone nella parte superiore e per un brevissimo tratto al margine interno, per il resto, da un campo verde e bianco come il resto dell'ala che getta i suoi rami nella picchiettatura molto ampia delle frange. Come si vede non è certamente identica nè a *murrhina* nè a *fulvicollis* De Lattin che sviluppano fortemente le zone marroni prelinbali.

Ali posteriori quasi interamente grigio nere, con poco bianco all'angolo anale sfumato.

Inferiormente le ali hanno fondo bianco, abbondantemente macchiato di non molto grandi segni bruni e qualche punto marrone; ventre e zampe nere, meno le tibie del 1° paio che sono bianche.

Holotypus ♀: N.E. Burma, Kambaiti, 2000 m. 12/17-VI-1934 (Malaise). Al Museo di Stoccolma.

**Trichosea funebris** n. sp. (fig. 54)

♂ - Si distingue da *champa* e affini perchè la grande fascia nera delle ali posteriori non è sfumata nel giallo del fondo, ma seccamente staccata con un limite netto.

Ali anteriori a sfondo bianco opaco con grossi disegni nerissimi, molto meno fini che nelle specie simili, formanti una subbasale alla costa e al margine interno, un'antemediana fortemente ondulata, cellula nera con un puntino piccolissimo al luogo dell'orbicolare e una grande reniforme contornata di punti neri, ombra mediana molto spessa unita alla postmediana e framezzata di lineette del colore del fondo, come una cancellata, antemarginale formata di tre triangoli sovrapposti, uniti per la base e con l'apice rivolto distalmente, pure frammezzati con qualche punto bianco, frange a scacchi. Le posteriori come già detto. frange a scacchi bruni. Inferiormente base delle ali giallo intenso, costa e margine distale largamente neri, frange tutte a scacchi bianchi e neri.

Petto, ventre, zampe nere tranne le tibie I<sup>e</sup> e gli anelli dei tarsi, che sono bianchi.

Holotypus ♂: N.E. Burma, Kambaiti, 7000 ft. 14-III-1934 (Malaise),

Al Museo di Stoccolma - 13 paratipi ♂♂ stessa località. Al Museo di Stoccolma e in collezione mia. - Prep. Berio N° 4534.

**Tambana succincta** n. sp. (fig. 53)

♂♀ - Vicina ad *albitesellata* Hamps.: ne differisce principalmente per avere nel ♂ le ali posteriori orlate di una fascia brunonera regolare di 3-4 mm. di spessore e per avere in chiusura della cellula delle ali anteriori anzichè due grandi macchie bianche a forma di rettangolo, una sola preceduta da due punti bianchi distanziati messi rispettivamente sul limite superiore e inferiore della reniforme.

Capo, torace, ali anteriori bruno fulvo con disegni metallici molto fitti e punti bianchissimi. Sulla costa, alla base, prevalgono i punti bianchi, che trovano riscontro in quelli dei patagi; segue una antemediana irregolarmente molto a zig-zag e tracce di un'ombra mediana presso il margine interno; la postmediana è molto spostata in fuori sotto la costa, ma di qui va al margine posteriore un po' inclinata in dentro, ma non molto arcuata nel complesso, frange come in *albitesellata*.



Claviforme nera, piccola, orbicolare formata da un punto bianchissimo, piccolo, contornato di nero, reniforme portante due punti bianchissimi come già detto. Tratti bianchi alla costa, punti prima dell'apice e due, sfumati, lungo la prelibale. Posteriori gialle ocracee intense orlate come detto. Inferiormente ali gialle più pallide, con un orlo bruno nero sul margine esterno delle anteriori di spessore doppio di quello delle posteriori, che riproduce quello del lembo superiore. Sulle anteriori una grossa macchia nera nel luogo tra gli stimmi, sulla cellula.

La ♀ è notevolmente più grande, ha le ali con qualche puntino bianco sparso e i disegni neri molto meno appariscenti sul fondo più scuro. I tre segni bianchi sulla reniforme e in chiusura di cellula sono più ridotti di statura; le ali posteriori, di un giallo più pallido, portano una spolveratura bruno nera alla base che si estende, escluse le frange, fino all'angolo anale, dove si collega con una fascia bruno nera irregolare, non giungente sino all'orlo, che va sfumando verso l'apice. Inferiormente ali di un giallo ancora meno carico, le anteriori con una più grande macchia nera nella cellula ed oltre e una fascia larga limbale delimitata da una linea postmediana nera, le posteriori con due puntini bruni nella cellula e una postmediana lunulata che segue il contorno dell'ala ed è seguita da una spolveratura bruno nera.

Holotypus ♂: Allotypus ♀: Paratypi ♂ e ♀: N.E. Burma, Kambaiti, 2000 m. dal 3 al 9-VI-1964 (Malaise). Al Museo di Stoccolma e in collezione mia - Prep. Berio N.º 4521.

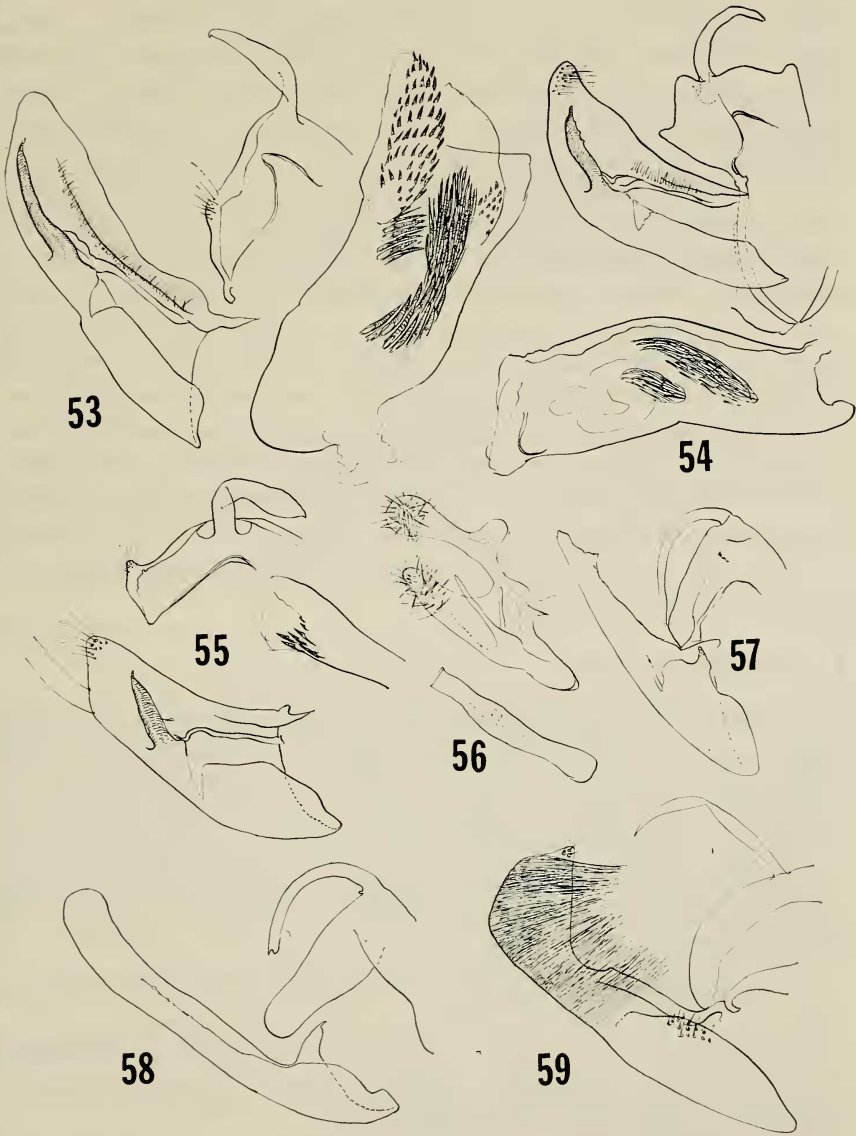
### **Trisuloides catocalina** ab. **cyclica** nov.

♂ - Simile alla tipica, porta una macchia nera sfumata nello spazio compreso tra la parte inferiore della reniforme e l'ansa della postmediana. Apparato genitale identico alla f. tipica.

Holotypus ♂: Birmania, Palaing, 1450 m. VIII-1905 - Prep. Berio N.º 4530. Collezione mia.

### **Smilepholcia burmana** n. sp. (fig. 55)

♂ - Ali anteriori brune lucenti e cangianti. Torace, petto e zampe variegata di bruno e biancastro, patagi bruni chiari orlati di bianco. Sulle anteriori spiccano ben marcati i disegni, ossia una subbasale nera, orlata esternamente di bianco, nella piega mediana; antemediana doppia fortemente dentellata, rivolta in fuori sotto la cellula e poi in den-



Figg.: 53. *Tambana succincta* Berio, typus, valva, eedeago, tegumen; 54. *Trichosea funebris* Berio, typus, idem; 55. *Smilepholcia burmana* Berio, typus, idem; 56. *Pen-nalticola rectangulum* Berio, typus, valva, eedeago; 57. *Lithacodia biaccentuata* Berio, typus, valva, tegumen; 58. *Lithacodia minutipuncta* Berio, typus, idem; 59. *Lithacodia altitudinis* Berio, typus, idem.

tro sino al margine, orbicolare in forma di piccolo cerchio robustamente contornato di nero; reniforme leggermente costretta a metà, bianca nella parte inferiore, biancastra in quella superiore e bruna nel mezzo, seguita da un largo spazio bianco sulla piega cellulare, che termina alla postmediana, doppia, rivolta fortemente in fuori dalla costa, alla vena 7, poi subverticale sino alla vena 3 e di qui piegata decisamente in dentro sino alla 2, da cui scende, sempre angolosa, al margine. Antemarginale irregolarmente angolosa, largamente annerita verso l'interno e limitata distalmente da una linea bianca; ciglia brune, intersecate da linee bianche in prolungamento delle vene, precedute da lunule nerissime sul limbo. Ali posteriori brune più chiare alla base, con una fascia mediana gialla più o meno larga e colorata, ciglia come le ali anteriori. Uno spazio più chiaro al margine tra le vene 1 e 3. Inferiormente metà basale delle 4 ali giallastra, e distale bruna, macchie brune in chiusura di cellula, una linea postmediana dentellata, alcuni segni neri alla costa delle anteriori e la costa delle posteriori sottilmente nera. Holotypus ♂ e 2 Paratypi ♂♂: Kambaiti, 2000 m. 11-VI-1934 (Malaise).

Esp. al. mm. 43-45 - Prep. Berio N° 4524 (paratipo). Museo di Stoccolma e collezione mia.

### **Trisulipsa** n. gen.

Secondo gli schemi di Miss PROUT (Bull. Hill. Mus. I p. 400), il genere porta ali lucide, larghe subtriangolari con la cellula lunga metà della lunghezza dell'ala. Ali posteriori giallo vivo, addome robusto con le creste 3 e 4 fortemente sviluppate. Antenna del ♂ fornita per circa 2/3 di ciglia a fascetti, piuttosto lunghe, e doppie ma non pettinate. Valve lanceolate con arpagone singolo molto robusto, a forma di gancio ma senza dentellature. Edeago fornito di cornuti, uncus corto con apice spatoliforme.

Probabilmente a questo genere appartiene la *Trisuloides albiplaga* Warr. per cui già Miss PROUT pensava che, con la dissezione del ♂, si sarebbe rivelata la necessità di separarla genericamente da *Trisuloides*. La nuova specie è comunque abbastanza vicina di aspetto a quest'ultima specie. Specie tipo: *T. quadrata* nov.

### **Trisulipsa quadrata** n. sp. (fig. 52)

♂ - Simile ad *albiplaga*, ma minore di statura. Ali lucenti e cangianti. Colore fondamentale bruno nero con spazii bruno marroni e

sfumature ceruleo argentee. Subbasale formata da un punto nella piega mediana, antemediana angolosa preceduta alla costa da un segno bianco; orbicolare e reniforme nere, confuse nel fondo scuro e chiazato; una grande macchia bianca in chiusura di cellula, preceduta alla costa da un segno bianco. Limbo marrone più chiaro, ciglia brune intersecate da linee biancastre in corrispondenza delle vene. Posteriori gialle vivaci largamente orlate di nero, ciglia variegata di bianco e bruno.

Inferiormente metà basale delle 4 ali giallo vivace, il resto bruno nero. Una macchia quadrata gialla in chiusura di cellula e un'altra, pure quadrata, al tornus.

Holotypus ♂ e 3 Paratypi ♂♂: N.E. Burma, Kambaiti, 2000 m. 11-VI-1934 (Malaise), di cui uno Prep. Berio N° 4519 - Esp. al. mm. 48-50

Potrebbe essere una razza o forma di *Trisuloides bella* Mell (= *chekiana* Drdt.) a cui somiglia moltissimo, ma ne differisce per la orbicolare che non porta il centro bianco.

e) Subfam. ERASTRINI (Asia)

**Lithacodia altitudinis** n. sp. (fig. 59)

♂ - Capo, torace, ali anteriori grigio bruni uniformi. Sulle anteriori si nota solamente uno spazio basale, al margine interno, in forma di lunula poco più chiara del fondo, un punto bianco al limbo a metà ala e due sorta di code dello stesso, biancastre, dirette verso il tornus. Ali posteriori biancastre con la base infuscata. Inferiormente grigie le anteriori e biancastre le posteriori, con una postmediana angolosa.

Holotypus ♂: N.E. Burma, Kambaiti, 2000 m. 11-VI-1934 (Malaise).

Al Museo di Stoccolma; 3 ♂♂ Paratypi stessa località, dal 7 al 17-VI-1934. Al Museo di Stoccolma e in collezione mia.

**Lithacodia polita** n. sp.

♀ - Capo, torace e colore di fondo delle anteriori ocreo. Posteriori grigiastre. Sulle anteriori una zona grigio chiara alla base, delimitata dall'antemediana, bianca; claviforme contornata di bianco, del colore del fondo; orbicolare e reniforme ovali molto schiacciate, postmediana ondulata, biancastra e prelibale pure biancastra. Lo spazio tra gli stimmi, nella cellula e oltre la reniforme prima dell'apice è tinto di

nero, come pure nero è un punto nella cellula subito dopo la reniforme. Inferiormente ali grigie largamente bordate di giallo verdastro.

Holotypus ♀: N.E. Burma, Kambaiti, 11-VI-1934 (Malaise). Al Museo di Stoccolma.

**Lithacodia albitornata** n. sp.

♂ - Capo, torace, addome grigiastri, petto bianco. Ali anteriori col fondo bruno nero. Base verde scuro, delimitata dall'antemarginale ondulata, verticale; ombra mediana nera, un cerchio nero come claviforme, e uno tra i due stimmi superiori. La postmediana parte dalla costa con un segno giallo-verde, segue in nero ondulata e al margine, è seguita da uno spazio bianchissimo che sfuma, al tornò, in giallo verde. Una zona bruno nera all'apice e un segno nero nel campo prelibale che è giallo-verde. Frange concolori. Ali posteriori biancastre, scurite largamente alla base e con una linea postmediana. Inferiormente anteriori grigio nere e posteriori bianche con un punto nero in cellula, spolveratura giallastra e una postmediana come sopra.

Holotypus ♂: N.E. Burma, Kambaiti, 2000 m. 11-VI-1943 (Malaise).

Al Museo di Stoccolma.

**Lithacodia minutipuncta** n. sp. (fig. 58)

♂ - Capo, torace, fondo delle anteriori bianco grigiastro, posteriori bianco sporco. Sulle anteriori una congerie fittissima di piccoli punti e lineette bianche contornate di nero. Tra queste restano appena percepibili i segni normali, spiccano soprattutto una piccola macchia bruna subbasale alla costa, una sfumatura bruna al margine interno nella zona mediana, una zona bruna scura nella cellula tra gli stimmi, e una fascia limbale che include largamente l'apice. Sulle posteriori una leggera linea prelibale, una leggera lunula sulla cellula e un poco di sfumatura alla base. Inferiormente le anteriori brunastre e le posteriori biancastre con i disegni come sopra ma più forti.

Holotypus ♂: N.E. Burma, Kambaiti, 2000 m. 11-VI-1934 (Malaise).

Al Museo di Stoccolma.

Paratypi 2 ♂♂: stessa località, 1 e 11-VI-1934. Al Museo di Stoccolma e collezione mia.

**Lithacodia biaccentuata** n. sp. (fig. 57)

♂♀ - Capo, torace, fondo delle ali anteriori bianco, ali posteriori pure bianche, come le zampe il petto e il ventre. Sulle anteriori si nota

una grande macchia a forma di accento, come un grande triangolo nero con l'apice piegato, con la base sulla costa tra l'antemediana e la reniforme e con l'apice nel limite inferiore della cellula, all'incontro delle vene 3-4-5.

Reniforme bianca; un piccolo segno nero alla costa prima dell'apice. Antemediana seghettata gialla e postmediana, pure ocrea, ondulata, dall'apice del grande triangolo al margine interno, verticale. Un punto giallastro prima del torno; prelibale chiara ondulata. Inferiormente ali bianche, le anteriori sfumate in grigio e le posteriori bianche con un punto nero in cellula e una postmediana arcuata.

Holotypus ♂: N.E. Burma, Kambaiti, 2000 m. 9-VI-1934 (Malaise).

Al Museo di Stoccolma.

Paratypi 2 ♂♂, 2 ♀♀: stessa località, 25-V, 9-VI-1934. Al Museo di Stoccolma e in collezione mia.

**Lithacodia tetratrigna** n. sp. (fig. 62)

♂♀ - Capo, torace e fondo delle anteriori bianco grigiastro, posteriori bianchissime. Sulle anteriori subbasale e antemarginale, ondulata, in grigio poco più scuro del fondo, orbicolare subquadrata contornata di grigio chiaro, reniforme grigio chiara, postmediana lunulata e prelibale biancastra che parte da sotto l'apice, si dirige al margine interno e forma tra le vene 5 e 1 un arco rivolto in fuori che racchiude due piccoli triangoli neri col vertice rivolto prossimalmente. Gli spazi tra gli stimmi, una larga zona preapicale e lungo la vena 1 nella zona mediana sono più scuri: lo spazio tra gli stimmi è contornato di bianco e ha una forma subquadrata spiccante. Inferiormente le ali sono grigie chiare e bianche con un punto nero in cellula.

Holotypus ♂: N.E. Burma, Kambaiti, 7000 ft. 1-VI-1943 (Malaise). Al Museo di Stoccolma.

Paratypi 1 ♂ e 10 ♀♀: stessa località, dal 2 al 17-VI-1943. Al Museo di Stoccolma e in collezione mia.

**Lithacodia bitrignonophora** n. sp. (fig. 60)

♂ - Capo, torace, fondo delle ali anteriori verde vellutato, addome e ali posteriori brune. Sulle anteriori, l'area basale alla costa è bruno nera; la linea antemediana è irregolare e sfumata e da essa si

diparte la claviforme che è formata da un piccolo semicerchio bianco; orbicolare rotonda col centro bruno, reniforme col centro biancastro; tra le due un campo bruno che invade anche tutto lo spazio inferiore fino al margine tra l'ante e la postmediana; due linee più scure in detto spazio lungo le vene 1 e 2. Un campo bruno sfumato prima dell'apice. Nell'arco delle vene 3-5, al livello della prelibale si basa un triangolo nero che volge l'angolo opposto sulle frange all'arrivo della vena 4; frange brune rossastre. Inferiormente le 4 ali sono grigio chiare con una linea postmediana ondulata poco più scura del fondo.

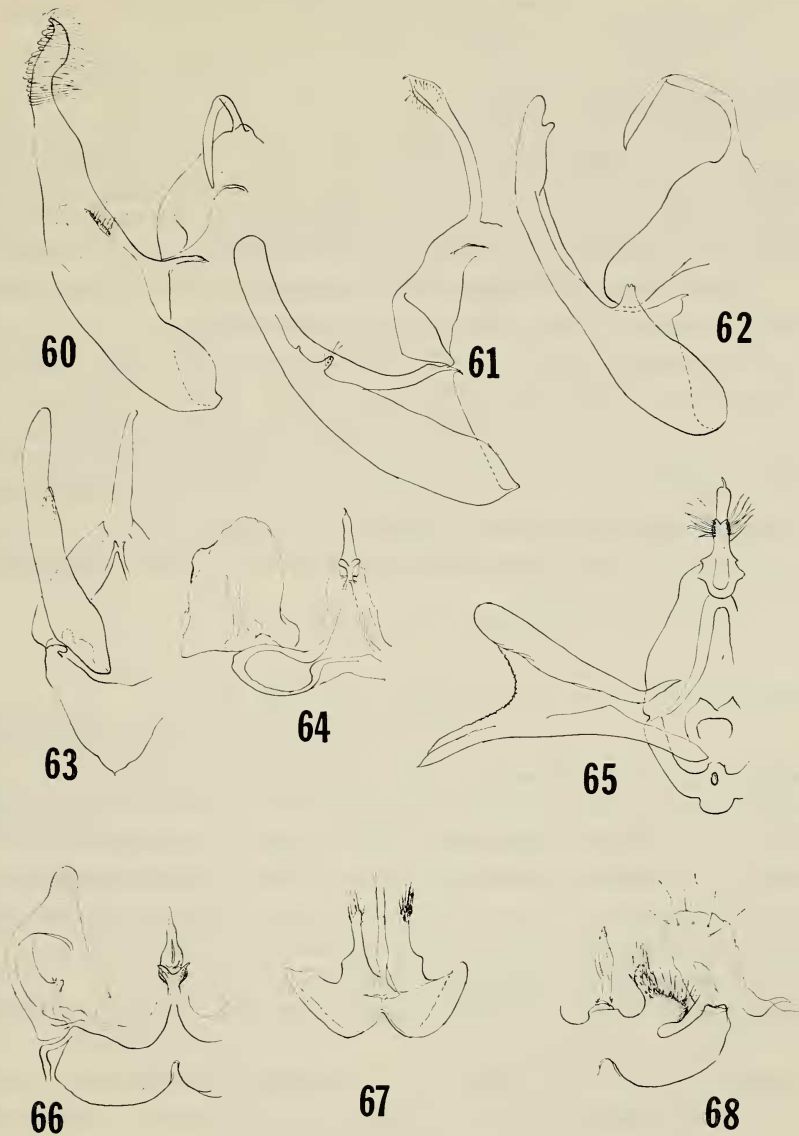
Holotypus ♂: N.E. Burma, Kambaiti, 7000 ft. 3-VI-1934 (Malaise).  
Al Museo di Stoccolma.

**Lithacodia viridovata** n. sp. (fig. 61)

♂♀ - Si distingue per la colorazione di fondo delle ali anteriori che è verde chiaro e perchè sulle posteriori vi è una linea postmediana che anzichè seguire l'andamento dell'orlo si stringe bruscamente verso il margine interno allontanandosi dal margine esterno formando un ovale.

Capo, torace e fondo delle anteriori verde pastello chiaro, perlaceo, posteriori biancastre grigie con la linea anzidetta di color grigio poco più scuro del fondo. Sulle anteriori una antemediana doppia, retta e inclinata in fuori, la cui linea esterna forma con un piccolo saliente la orbicolare; orbicolare rotonda chiara con una pupilla verde; una simile macchia rotonda ma con una pupilla nera è sotto la orbicolare, nello spazio submediano; reniforme leggermente argentea nella sua parte prossimale; una macchia color caffè prima dell'apice, alla costa, larga, rotonda delimitata verso il margine distale da un piccolo triangolo pieno di biancastro. Vi sono ancora sull'ala: una linea bruno scura lungo la vena 6 della cellula alla macchia triangolare anzidetta, un'altra simile lungo la vena 1c dalla cellula a poco prima del torno dove si trovano tracce di lineette argentee trasversali seguite da un punto bruno subquadrato al torno. Frange concolori. Inferiormente le anteriori verdi con le due lineette brune del disopra segnate in nero e una macchia brunastra tra queste che va sino al margine distale e copre anche le frange; posteriori biancastre con un puntino nero in chiusura di cellula e tracce della linea ovale del lembo superiore.

Holotypus ♂: N.E. Burma, Kambaiti, 2000 m. 9-VI-1934 (Malaise).  
Al Museo di Stoccolma.



Figg. 60. *Lithacodia bitrigonophora* Berio, typus, valva, tegumen; 61. *Lithacodia viridovata* Berio, typus, idem; 62. *Lithacodia tetratriona* Berio, typus, idem; 63. *Lophoptera triangulata* Berio, typus, idem; 64. *Othresypna perpunctosa* Berio, typus, idem; 65. *Stictoptera genuflexa* Berio, typus, idem; 66. *Othresypna pseudoumbrosa* Berio, typus, idem; 67. *Supersypnoides malaisei* Berio, typus, tegumen; 68. *Supersypnoides pseudosabulosa* Berio, typus, valva, tegumen.



Paratypi 2 ♂♂ e 1 ♀: stessa località 3-VI, 9-VI, 12/17-VI-1934. Al Museo di Stoccolma e in collezione mia.

**Pennalticola** n. gen.

Antenne lungamente bipettinate nel ♂, con i denti ripiegati lungo il flagello in stato di riposo. Fronte con una tettoria di scaglie appuntita in avanti. Palpi col 2° articolo elevato, largamente scagliato in forma di rettangolo, oltrepassante il vertice, e col 3° articolo minuto e porretto.

Torace coperto di scaglie larghe, metanoto con una cresta abbattuta di scaglie in forma ovale, addome senza creste.

Ali anteriori con la vena 6 all'angolo superiore della cellula da dove partono 7 e 8 pedunculati; 9 parte dalla cellula insieme con 10 senza essere con essa pedunculata ed entra in anastomosi col gambo di 7+8 prima che 7 ed 8 si dividano per poi dividersi dallo stesso gambo dopo la divisione di 7 da 8; la piccola areola formata da 9 non porta quindi apparentemente che il gambo di 7+8+9.

Posteriori con 5 quasi sviluppata da sotto la metà del disco, parallela a 4; 6-7 e 8 normali.

Specie tipo: *Pennalticola rectangulum* n. sp.

**Pennalticola rectangulum** n. sp. (fig. 56)

♂♀ - Capo, torace, fondo delle ali anteriori bianco giallastro, ali posteriori gialle con frange poco più scure. Sulle anteriori vi è una grande macchia color cioccolato, delimitata dall'ante e postmediana e dalla vena superiore della cellula. Tale macchia è contornata esternamente da una lineetta più chiara del fondo. Nel ♂ essa è più larga, tanto che la sua larghezza è metà dell'altezza, nella ♀ essa è meno larga tanto che la sua larghezza è solo 1/3 dell'altezza. Inferiormente ali gialle, le anteriori ombreggiate nella parte mediana di bruno.

Holotypus ♂: N.E. Burma, Kambaiti, 2000 m. 3-VI-1934 (Malaise).

Al Museo di Stoccolma.

Paratypus ♂: idem, 7-VI-1934 e 1 ♀: Tenasserim, Malvedaungo, 1-VI-1934 (Malaise).

ab. **suffumata** nov.

♂ - La grande macchia centrale delle ali anteriori ha il colore del fondo, che è uniformemente marrone chiaro.

Holotypus ♂: l.c. 12/17-VI-1934. Collezione mia.

**Micardia simplicissima** n. sp.

♀ - Capo, torace e ali anteriori rosa ocreo. Posteriori bianche sporche. Sulle anteriori vi sono disegni sottilissimi poco visibili. Lungo la parte inferiore della cellula corrono due linee nere sottilissime, un poco arcuate verso il basso, che chiudono un piccolo spazio bianco. Dal limite distale di questo parte una sottile linea nera che, seguendo la vena 4 va sino alla punta delle frange. Questa linea è seguita verso l'apice da una leggera ombra triangolare entro cui sono delle sottilissime linee nere longitudinali che vanno sino all'apice delle frange; una piccola zona analogamente disegnata si trova al torno. Frange dentellate di grigio. Tutta l'ala è radamente picchiettata di minutissimi punti neri. Ali posteriori con una lunula appannata nella cellula e una postmedia poco più scura del fondo, apice scurito.

Inferiormente le ali sono biancastre picchiettate di nero; le posteriori portano una lunula nera in cellula.

Holotypus ♀: N.E. Burma, Kambaiti, 7000 ft. 9-VI-1934 (Malaise).

Paratypus ♀: idem 10-VI-1934. Al Museo di Stoccolma e in collezione mia.

f) Subfam. STICTOPTERINAE (Asia)

**Nigramma firmamentum** n. sp.

♀ - Ali anteriori allungate, bruno nero profondo con le linee usuali rappresentate da serie di puntini chiari piccoli o piccolissimi.

Posteriori bruno scure più chiare col terzo basale.

Inferiormente le anteriori sono grigio scure uniformi e le posteriori come sul lembo superiore.

Potrebbe essere una forma di *lapidaria* se non fosse che manca nel modo più assoluto l'unguicolatura nera preapicale sulla vena 9.

Holotypus ♀: N.E. Burma, Kambaiti, 2000 m. 10-V-1934 (Malaise).

Al Museo di Stoccolma.

**Stictoptera genuflexa** n. sp. (fig. 65)

♂ - Ali poco slanciate, e statura ridotta.

Capo, coxae del I paio, torace, parte basale delle ali anteriori bruno neri, resto dell'ala bruno più chiaro, petto e ventre grigio chiaro. Ali posteriori jaline per 2/3 e poi grigio nere. Sulle anteriori si notano numerose strie trasversali più o meno parallele e irregolari sino alla

postmediana che dalla costa è diretta in fuori con un andamento ondulato fino alla vena 4, e di qui diretto al margine posteriore poco prima del torno. Prelimbale appena visibile come un'ombra poco più chiara del fondo; frange con una serie di linee nere interneurali alla base. Inferiormente le anteriori e la parte distale delle posteriori sono grigie chiare, il resto delle posteriori jalino con una lunula in chiusura di cellula.

Holotypus ♂: N.E. Burma, Kambaiti, 7000 ft. 10-IV-1934 (Malaise).  
Al Museo di Stoccolma.

### **Lophoptera triangulata** n. sp. (fig. 63)

♂ - Si distingue principalmente perchè sulle ali anteriori, che hanno un colore scuro, porta un triangolo irregolare col fondo più chiaro, posto tra la reniforme, la costa, e un lato che, dalla parte inferiore della reniforme si collega alla costa prima dell'apice.

Capo, coxae del I paio, torace, ali anteriori e addome bruno nero profondo, petto e ventre bruno grigio chiaro.

Sulle anteriori le linee in nero profondo sono poco visibili, costano tuttavia di una subbasale, un'antemediana, una claviforme e una orbicolare rotonda. La reniforme rimane all'interno del triangolo chiaro, il quale nel suo lato distale è delimitato dalla postmediana, sinuosa che inclinata in dentro termina al margine interno. Sulla limbale spicca una lineetta bianca verticale tra le vene 5 e 6; frange concolori. Ali posteriori jaline sino a 2/3 e poi bruno nero opaco, più chiaro del fondo delle anteriori; le vene sono segnate in bruno nero.

Inferiormente le 4 ali portano una grande fascia bruno nera distale, e la costa dello stesso colore; la base è chiara sulle anteriori e jalina sulle posteriori, con le vene segnate in bruno nero.

Holotypus ♂: N.E. Burma, Kambaiti, 2000 m. 10-V-1934 (Malaise).  
Paratypi 11 ♂♂: idem. Al Museo di Stoccolma e in collezione mia.

g) Subfam. NYCTEOLINAE (Asia)

### **Characoma malaisei** n. sp.

♂♀ - Vicina a *metalophota* Hmps., ma di statura minore.

Capo, torace, ali anteriori grigi chiari, petto e ventre bianchi. Sulle anteriori una zona basale brunastra; antemediana nera sottile, molto scantonata e ondulata seguita da una claviforme molto lunga,

contornata di nero, che arriva a toccare la postmediana soprattutto perchè detta antemediana è molto curvata distalmente in centro. Postmediana sottile, doppia, ondulata, seguita da molte linee sagittali longitudinali.

Frangie precedute da lineette basali nere.

Le posteriori sono biancastre semijaline poco più scure all'apice e portano nel ♂ il ciuffo dell'angolo anale con la punta nera. Inferiormente le anteriori sono grigio nere con la costa più chiara verso l'apice, e le posteriori bianche col ciuffo nero all'angolo anale (♂).

Holotypus ♂: N.E. Burma, Kambaiti, 7000 ft. 14-IV-1934 (Malaise).

Paratypi 5 ♀♀: stessa località. Al Museo di Stoccolma e in collezione mia.

h) Subfam. WESTERMANNIINAE (Asia)

**Hylophilodes burmana** n. sp.

♀ - Antenne rosa, capo, torace e ali anteriori verde chiaro, addome giallastro, ali posteriori bianchissime; petto verdastro, ventre giallastro; zampe I<sup>e</sup>-II<sup>e</sup> verdi, III<sup>e</sup> gialle. Sulle anteriori due linee di un verde più scuro sfumate la prima in dentro e l'altra in fuori; la prima seguita distalmente da una linea sfumata più chiara e la seconda preceduta. La prima linea è retta dalla costa (ove si perde) al margine interno, la seconda è curva come una esse maiuscola molto allungata. Un puntino verde in chiusura di cellula, costa sottilmente gialla e frange sottili rosse. Inferiormente ali bianche le quali ripetono, quasi in trasparenza, i disegni del lembo superiore.

Holotypus ♀: N.E. Burma, Kambaiti, 2000 m. 11-VI-1934 (Malaise). Al Museo di Stoccolma.

i) Subfam. OTHREINAE (Asia)

**Supersynoides pseudosabulosa** n. sp. (fig. 68)

♂♀ - Somiglia esternamente alla *f. sabulosa* della *S. cyanivitta* Moore, ma ha lo spazio compreso tra la base e la postmediana coperto di bruno scuro picchiettato. Le caratteristiche specifiche si rilevano specialmente nell'apparato maschile il cui scaphium (uncus) è simile a quello di *cyanivitta*, ma le valve sono subrotonde anzichè appuntite, col contorno liscio anzichè spinoso all'apice, e prive di un arpagone

sclerotizzato anzichè fornite in un arpagone fortemente sclerotizzato e dentato (vedansi figure).

Holo-Allotypus: N.E. Burma, Kambaiti, 7000 ft. 11-IV e 21-IV-1904 (R. Malaise) - Prep. Berio N° 4549. Al Museo di Stoccolma.

**Supersynpnoides malaisei** n. sp. (fig. 67)

♂ - Simile esternamente a *S. parva* Berio di cui ripete il colore e i disegni; con la differenza che la linea antemediana anzichè ondulata e leggermente protrusa sulla piega submediana, è rivolta subito in fuori alla costa, poi quasi retta appena curvata in fuori, sino al tornio.

L'apparato si distingue facilmente dalle congeneri per la presenza di due lunghi socii sottili raggiungenti quasi la lunghezza dello scaphium (uncus).

Holotypus ♂: N.E. Burma, Kambaiti, 2000 m. 7/9-V-1934 (R. Malaise). Prep. Berio N° 4550. Al Museo di Stoccolma.

**Othresypna formosensis burmanica** n. ssp.

♂ - Simile alla tipica, manca però del rientramento della post-mediana sotto la vena 4. Apparato genitale come la tipica. Disegni alari molto marcati.

Holotypus ♂: N.E. Burma, Kambaiti, 2000 m. 19-IV-1934 (R. Malaise) - Prep. Berio N° 4544.

Paratypus ♂: stessa località, 1-V-1934 - Prep. Berio N° 4545. Al Museo di Stoccolma e in collezione mia.

**Othresypna pseudoumbrosa** n. sp. (fig. 66)

♂♀ - Somiglia a prima vista ad *astrigera* Btl. anche per le antenne. L'apparato si distingue da quest'ultima perchè le valve portano apicalmente una protrusione affusolata.

Holotypus e Allotypus: N.E. Burma, Kambaiti, 2000 m. 19-IV e 4-IV-1934 (Malaise) - Prep. Berio N° 4542. Al Museo di Stoccolma e in collezione mia.

**Othresypna perpunctosa** n. sp. (fig. 64)

♂ - Simile esternamente a *punctosa* Wlk., da cui si distingue subito per la mancanza della linea chiara sfumata nella parte caudale del

marginale interno delle ali posteriori. L'apparato genitale si distingue per avere il processo superiore dell'uncus simile a quello di *formosensis* Hmps. e la valva simile a quella di *intermedia* con un digitus più largo, e l'apice meno affusolato.

Holotypus ♂: N.E. Burma, Kambaiti, 2000 m. 1-VI-1934 - Prep. Berio N° 4541. Al Museo di Stoccolma.

#### RIASSUNTO

Sono descritti tre nuovi generi, settantacinque nuove specie, una nuova sottospecie e tre nuove aberrazioni di Nottuidi (Lepidoptera Noctuidae) dell'Africa tropicale e dell'Asia.

#### SUMMARY

The Autor describes three new genera, 75 new species, one new subspecies and three new « aberratio » of Lepidoptera Noctuidae from tropical Africa and Asia.

*Indirizzo dell'Autore*: Piazza Principe 4 - 16126 Genova

---